

JOURNÉES DE NEUROLOGIE



Programme définitif

NANTES

Cité des Congrès

8 - 12 avril 2003

COLLÈGE DES  
ENSEIGNANTS DE NEUROLOGIE

COLLÈGE NATIONAL DES  
NEUROLOGUES DES HÔPITAUX GÉNÉRAUX

ASSOCIATION DES NEUROLOGUES  
LIBÉRAUX DE LANGUE FRANÇAISE

ASSOCIATION DES ASSISTANTS ET  
INTERNES EN NEUROLOGIE DE FRANCE

DE LANGUE FRANÇAISE

NANTES

## PRENDRE EN CHARGE UN PATIENT ATTEINT DE SCLÉROSE EN PLAQUES

# C'est

- *Cerner sa perception de la nature, des causes et de l'évolution dans le temps de sa maladie*
- *Comprendre ses symptômes et leurs conséquences sur sa vie quotidienne*
- *L'impliquer dans la décision thérapeutique*

**Riche de l'expérience d'un projet international, Schering vous donne les clés d'un programme sur mesure élaboré et validé par un comité national d'experts français**

Dr Carrère, Toulouse • Pr Consoli, Paris • Pr Hauteceœur, Lille  
Dr Prince, Montpellier • Pr Rouillet, Paris

Programme

# ACT

Action Communication Traitement

### FACILITER LA PRISE EN CHARGE DU PATIENT SEP

- 1999** Phase pilote en France
- 2000** 1<sup>ère</sup> Présentation du programme (JNLF Montpellier)
- 2001** Présentation de l'expérience internationale (ENS Paris)
- 2003** Remise des outils pratiques par les délégués Schering



**SCHERING**  
Nous sommes là.

*La région Ouest est heureuse de vous accueillir pour les septièmes Journées de Neurologie de Langue Française.*

*En sept ans, les Journées de Neurologie sont devenues un temps important d'échange entre nos différentes modalités d'exercice et entre nos éventuelles spécificités thématiques. Elles constituent un temps de formation continue indispensable dans une discipline où les connaissances progressent si rapidement (imagerie, génétique, neurochirurgie fonctionnelle, pour ne citer que quelques exemples).*

*Cette année les communications affichées seront particulièrement valorisées. Les sessions qui leur sont consacrées se tiendront en milieu de journée et quelques unes des communications affichées seront sélectionnées pour une présentation orale lors d'une session plénière quotidienne. La qualité de ces communications doit permettre aux Journées de Neurologie de devenir aussi un temps d'actualités scientifiques. Les communications affichées offrent par ailleurs à nos jeunes collaborateurs une occasion privilégiée de présenter des travaux personnels. L'intérêt que leur portera la communauté neurologique sera pour eux un formidable encouragement.*

*Nous comptons donc sur chacun de vous pour faire des sessions de communications affichées un temps fort des Journées de Neurologie 2003.*

*Excellent séjour à Nantes.*

*Philippe DAMIER  
Pour le Comité Local d'Organisation*

## Président d'Honneur

---

- J.R. FEVE (Nantes)

## Président du comité local d'organisation

---

- P. DAMIER (Nantes)

## Comité scientifique et d'organisation

---

### Collège des Enseignants de Neurologie

- F. DUBAS (Angers)
- G. EDAN (Rennes)
- M. VERIN (Rennes)
- J.F. MATHE (Nantes)

### Collège National des Neurologues des Hôpitaux Généraux

- A. FURBY (Saint Briec)
- J.M. GERGAUD (Cholet)
- P. KASSIOTIS (Vannes)
- P. LEJEUNE (La Roche Sur Yon)

### Association des Neurologues Libéraux de Langue Française

- D. MAUGIN (Angers)
- J.M. MUSSINI (Nantes)
- P. HINAULT (Rennes)
- J.M. VERRET (Le Mans)

### Association des Assistants et Internes en Neurologie de France

- D. LAPLAUD (Nantes)
- P. LATOUR (Brest)

## Association "Journées de Neurologie de Langue Française" :

---

### Conseil d'administration :

- *Président* : M. Collard (Strasbourg)
- *Secrétaire Général* : B. Montagne (Roubaix)
- *Trésorier* : E. Baldauf (Colmar)
- J. Bapst-Reiter (Strasbourg), O. Joyeux (Valence), L. Rumbach (Besançon)

### Organisation scientifique - Président des Journées de Neurologie de Langue Française

---

- Professeur M. Collard  
1, Quai Charles Frey - 67000 STRASBOURG - Tél./Fax : 33(0)3 88 35 09 62

### Organisation générale, renseignements et inscriptions

---



6, Bd du Général Leclerc

92115 CLICHY Cedex - France

Tél. : 33 (0)1 41 06 67 70

Fax : 33 (0)1 41 06 67 79

[jnl2003@b-c-a.fr](mailto:jnl2003@b-c-a.fr)

[www.b-c-a.fr](http://www.b-c-a.fr)



|   |               |
|---|---------------|
| <b>Renseignements pratiques</b> .....         | Pages 6 à 8   |
| <b>Plan d'accès</b> .....                     | Page 9        |
| <b>Plans des niveaux</b> .....                | Pages 10 à 12 |
| <b>La Lettre du Président des JNLF</b> .....  | Page 13       |
| <b>Index des Sociétés Associées</b> .....     | Pages 14 à 15 |
| <b>Index des Intervenants</b> .....           | Pages 16 à 18 |
| <b>Remerciements aux sponsors</b> .....       | Page 19       |
| <b>Planning</b> .....                         | Pages 20 à 23 |
| <b>Ateliers</b> .....                         | Pages 24 à 27 |
| <b>Programme mardi 8 avril 2003</b> .....     | Pages 28 à 29 |
| <b>Programme mercredi 9 avril 2003</b> .....  | Pages 30 à 39 |
| <b>Programme jeudi 10 avril 2003</b> .....    | Pages 40 à 51 |
| <b>Programme vendredi 11 avril 2003</b> ..... | Pages 52 à 57 |
| <b>Programme samedi 12 avril 2003</b> .....   | Pages 58 à 62 |

# Renseignements pratiques

## Lieu

Cité des Congrès Nantes Atlantique - 5, rue de Valmy - 44000 Nantes

Tél. : 02 51 88 20 00 - Fax : 02 51 88 20 20

Site web : [www.Congres-Nantes.fr](http://www.Congres-Nantes.fr) - Email : [InfoCongres@Congres-Nantes.fr](mailto:InfoCongres@Congres-Nantes.fr)

## Par avion

Aéroport International Nantes Atlantique

Une trentaine de lignes régulières dont vingt capitales régionales ou internationales en moins de deux heures. Liaison Aéroport-Cité des Congrès par Tan-Air en 15 minutes.

## Par le Train

15 liaisons TGV aller-retour par jour avec Paris (2 heures de trajet), liaisons TGV quotidiennes avec Lille (4 heures), Lyon (4 heures), Roissy (2 heures).

Sortir de la Gare par la sortie Sud. Gare SNCF à 5 minutes à pied de la Cité des Congrès.

## Par route

Autoroute Nantes / Paris (400 km). Voie Express Nantes / Brest.

Quelques distances : Toulouse 545 km, Lyon 598 km, Lille 584 km.

Rocade de contournement de Nantes de 42 km constituant un véritable périphérique.

Signalisation importante de la Cité des Congrès.

## Parking

Un parking payant est à votre disposition à la Cité des Congrès (400 places).

## Confirmation d'inscription - Attestation de présence

La confirmation d'inscription est envoyée à chacun des participants inscrits dès réception du règlement de ses droits d'inscription. Pour les inscrits sur place, le reçu des droits d'inscription est remis avec les autres documents des journées lors de l'inscription. L'attestation de présence est envoyée à chacun des participants présents par courrier, à l'issue des journées.

## Badges

Le port du badge est obligatoire pendant toute la durée du congrès pour circuler et accéder aux salles de conférences, à l'exposition et à l'espace réservé aux communications affichées.

## Communications affichées

Niveau Mezzanine.

Sur panneaux en mélaminé blanc. Dimension d'affichage : largeur 1m, hauteur 1m. Pose : les communications doivent être affichées impérativement entre 8h00 et 9h30 et démontées le jour même après 17h00. Le jury sélectionnera 8 à 10 communications par jour, qui feront l'objet d'une courte présentation orale de 14h00 à 14h30 en Audi 2000. Le signataire doit produire sur disquette uniquement un résumé de sa présentation sur Power Point : 2 à 3 diapositives. Présentation : la présence d'un des signataires est obligatoire lors de la soumission de la communication affichée, entre 12h30 et 14h00 le mercredi 9, le jeudi 10 et le vendredi 11.

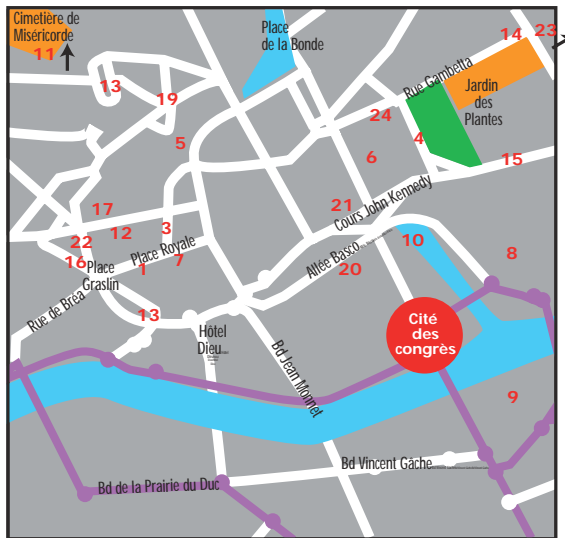
# Renseignements pratiques

## Exposition

Une exposition de matériels médicaux et de produits pharmaceutiques est ouverte aux congressistes au niveau 0 pendant toute la durée des journées.

## Hôtels

Vous trouverez ci-joint un formulaire de réservation hôtelière.



### Hotels 3\*

- 1 France
- 2 Holiday Inn
- 3 Jules Verne
- 4 Kyriad
- 5 La Perouse
- 6 L'Hotel
- 7 Mercure central
- 8 Mercure Gare Sud
- 9 Mercure Beaulieu
- 10 Novotel
- 11 Westotel

### Hotels 2\*

- 12 AMIRAL
- 11 BB City VIARME
- 12 Beaujoire
- 13 Bourgogne
- 14 Cholet
- 15 Colonies
- 16 Grand Hotel
- 17 Ibis centre
- 18 Ibis Gare Sud
- 19 La Duchesse Anne
- 20 Paris
- 21 Otellini
- 22 Surcouf

## Inscriptions

### *Aux Journées de Neurologie de Langue Française*

Pour faciliter l'accès aux salles et limiter l'attente à votre arrivée nous vous demandons de bien vouloir vous inscrire à l'avance. Dès réception de votre bulletin et du règlement des droits d'inscription, un courrier de confirmation comportant un reçu des droits vous sera adressé. Chaque inscription doit obligatoirement être accompagnée du règlement des droits correspondants pour être validée.

### *Aux ateliers*

Le nombre de places est strictement limité (15 à 50 personnes), et l'inscription est payante. Pour la réservation des ateliers, utilisez le bulletin d'inscription JNLF ou par internet. Compte tenu du succès des ateliers, nous vous recommandons de vous inscrire à l'avance. L'inscription aux JNLF est indispensable et indépendante de l'inscription aux ateliers. Il vous sera possible de vous inscrire sur place aux ateliers pour lesquels il reste des places, au comptoir "Ateliers".

Un contrôle à l'entrée de chaque salle sera effectué et le ticket d'inscription sera exigé. Les réservations aux ateliers seront remises en main propre au demandeur, dans la limite des places disponibles. Certains ateliers ou travaux dirigés pourront être dédoublés en fonction de la demande et des disponibilités. Les salles seront installées pour accueillir strictement le nombre maximum de personnes fixé par l'organisateur de l'atelier.

## Messages

Niveau 0 - Zone Exposition. L'ensemble des messages destinés aux congressistes sera centralisé sur le stand JNLF.

## Préprojection

Niveau 0. Les diapositives Power Point rédigées en français doivent impérativement être remises au bureau de pré-projection "Salle 120" au plus tard au cours de la pause précédant le début de la séance dans laquelle vous intervenez. Une équipe technique est à votre disposition pour vous aider à visionner vos présentations et à en assurer la transmission au projectionniste. Les mêmes dispositions sont prises pour les documents vidéos. Les supports informatiques courants sont fournis : lecteur ZIP, Cdrom, internet... ; aucune projection ne sera assurée à partir de votre ordinateur. Les standards MAC et PC sont assurés. Merci de préciser à l'avance le format vidéo que vous utiliserez. Les documents fournis ne sont pas conservés à l'issue des Journées. Appelez BCA avant votre arrivée pour de plus amples informations. **AUCUN RETROPROJECTEUR OU PROJECTEUR DE DIAPOSITIVES** ne seront disponibles dans les salles de conférence.

## Réductions SNCF et AIR FRANCE (N° d'agrément AXZE SE 32015)

Un fichet de réduction congrès SNCF vous sera adressé avec votre confirmation d'inscription. Le numéro d'agrément aérien vous permet de bénéficier de réductions pouvant aller jusqu'à 50 % du tarif normal selon les conditions de la compagnie.

## Vestiaire

Niveau -1. Un vestiaire est à votre disposition pendant toute la durée des journées.



# P lan d'accès

## Espace Communication

Niveau 0. Les messages, le programme, les informations locales seront diffusés tout au long des journées sur le stand JNLF (espace Exposition).

## Salle Internet

Niveau -1. Un ensemble d'ordinateurs PC et MAC équipés d'une ligne internet haut débit sera à votre disposition les mercredi, jeudi, vendredi et samedi. Possibilité d'impression de vos emails.

Un service offert par **sanofi-synthelabo**

## Horaires

Compte-tenu du caractère simultané des différentes sessions les horaires doivent être très strictement respectés. Les présidents de séances disposent d'une installation permettant de prévenir l'orateur de la fin de son temps de parole. Les temps impartis comprennent l'exposé lui-même et les éventuelles questions-réponses (sauf pour les discussions générales programmées en fin de session)

## Restauration

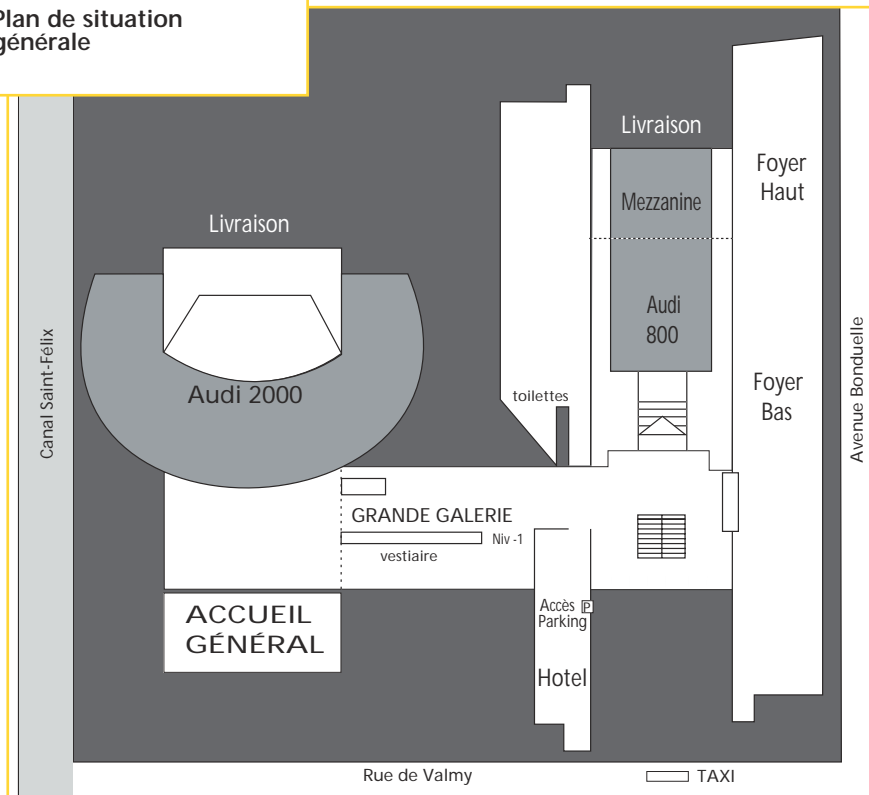
Buffets des communications affichées les mercredi 9, jeudi 10 et vendredi 11 avril 2003 de 12h30 à 14h00 ou sur divers stands de laboratoires dans le cadre de l'exposition pharmaceutique. Il existe dans les environs immédiats du Palais des Congrès de nombreux restaurants à prix très raisonnables.

## Plan d'accès



# Plans des niveaux de la Cité des Congrès

## Plan de situation générale



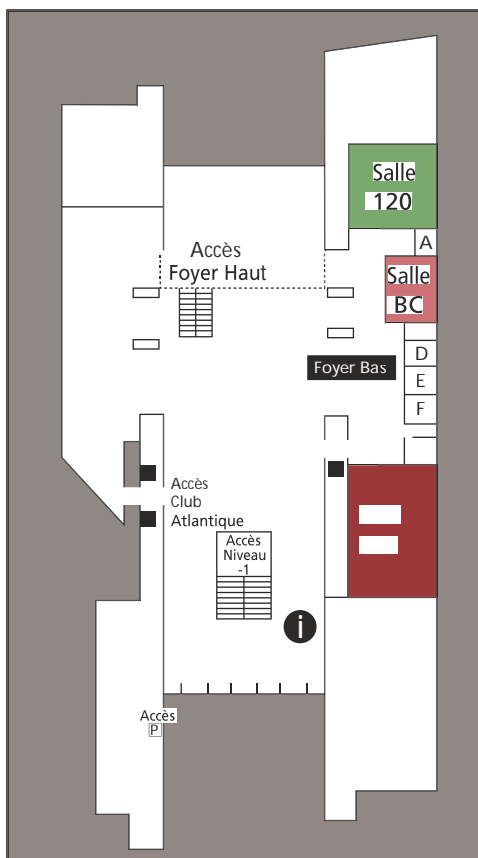
### Accès :

- Accueil général
- Audi 2000
- Grande Galerie : espace associations
- Vestiaire
- Salle Internet

**Accès vers le Niveau - 1 : Audi 800**

# Plans des niveaux de la Cité des Congrès

## Niveau 0



### Accès :

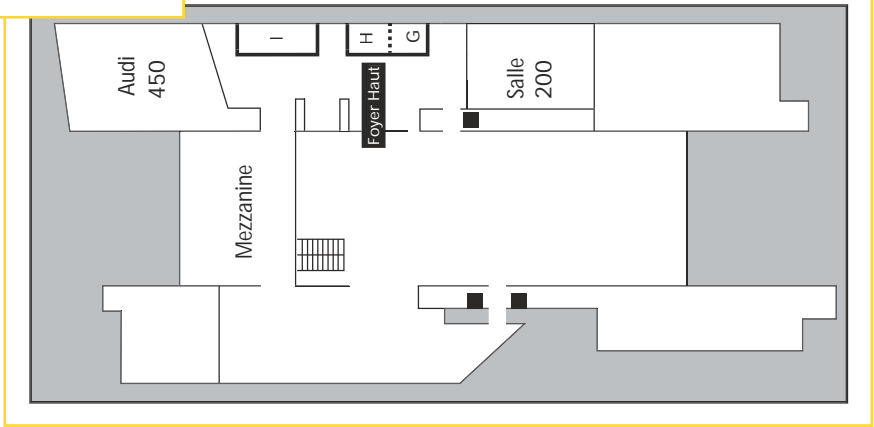
- Zone exposition
- Salle BC, Salle 300
- Salle de préprojection (salle 120)

**Accès : vers le foyer Haut et Mezzanine**

**Accès Club Atlantique par ascenseurs**

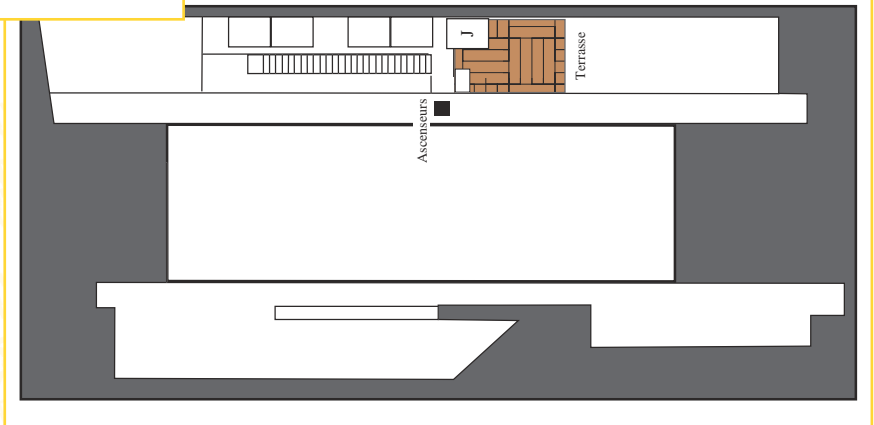
# Plans des niveaux de la Cité des Congrès

## Niveau 2



- Accès :**
- Audi 450
  - Mezzanine : Espace Communications affichées
  - Salles G, H, I
  - Salle 200

## Niveau 4



- Accès :**
- Salle J

## *Passé, Présent et Avenir*

*Le passé : Les Journées de Tours de l'année dernière. Avec les représentants de l'industrie pharmaceutique et les responsables des associations de malades, plus de 2 500 personnes se sont retrouvées sur le site du Centre des Congrès Vinci, exploité dans ses moindres recoins. Par rapport à l'année précédente à Lyon relevons que la durée moyenne de fréquentation a nettement augmenté, près de 1 300 des 1 838 inscrits restant trois jours, il y avait encore 530 participants le samedi matin heureux bénéficiaires d'une matinée exceptionnelle. 644 personnes ont participé à l'un des 24 ateliers dont certains ont dû être dédoublés. L'assistance était très nombreuse et studieuse, jusqu'à 1 100 personnes dans un amphithéâtre pendant la mémorable matinée du vendredi avec les "réflexions" sur l'aphasie et la maladie de Parkinson. Si les Journées d'Enseignement en restent le noyau, les réunions des Sociétés Associées, malgré quatre sessions en parallèle, sont très fréquentées en fonction des thèmes évoqués. Le respect des horaires permet le passage d'une session à l'autre, cette rigueur anglo-saxonne semblant entrée dans les mœurs.*

*Le présent : Les journées de Nantes ont toutes les fées autour de leur berceau...*

*Le Comité Local géré par Philippe DAMIER a préparé un beau programme. Le Comité Scientifique a préparé plusieurs réunions communes à plusieurs Sociétés sur un même thème, confirmant le point de rencontre, d'échange et de convergence que sont devenues les J.N.L.F. Les ateliers sont plus nombreux, mieux cadrés. Les communications affichées sont valorisées dans leur horaire de présentation et la présentation orale quotidienne des meilleures. Et s'il n'y a pas de "soirée de prestige" la soirée du jeudi sera sûrement mémorable.*

*Un conseil : Nantes et le pays nantais sont des lieux merveilleux ... pour y finir la semaine, ceci évitant des tentations d'escapades dans la journée et permettant de profiter des J.N.L.F. jusqu'au samedi midi.*

*L'avenir : Les J.N.L.F. semblent bien installées dans la pérennité grâce à l'exigence d'excellence des divers responsables et orateurs, au travail de beaucoup et aux qualités de tous les participants. Nous irons à Strasbourg en 2004, Marseille en 2005 et peut-être Toulouse en 2006 si les capacités d'accueil le permettent.*

*L'expérience de plusieurs années de J.N.L.F., comme la nouvelle organisation de la formation médicale continue, vont devoir faire modifier un certain nombre de règles et de structures, mieux définir le rôle de chacune, rassembler sans contrainte les principales composantes du milieu neurologique, harmoniser et moderniser le mode de travail de chacun. Beaucoup y réfléchissent et on peut espérer que leur travail aboutira dans les mois à venir.*

Maurice COLLARD

# I ndex des Sociétés Associées

| Sociétés Associées  |                 | Jour<br>d'intervention | Heure         | Salle     | Page       |
|---|-----------------|------------------------|---------------|-----------|------------|
| ANAINF (FORUM et Assemblée Générale)                      |                 | Vendredi               | 17h00 - 18h45 | Salle BC  | Page 28    |
| CLUB DE NEUROLOGIE DE L'ENVIRONNEMENT                     |                 | Judi                   | 09h30 - 12h30 | Salle 300 | Page 43    |
| CLUB DE NEURO-OPHTALMOLOGIE                               |                 | Samedi                 | 09h30 - 10h30 | Salle 200 | Page 60    |
| CLUB FRANCOPHONE DE LA SCLEROSE<br>EN PLAQUES             | (ATELIER N° 1)  | Mercredi               | 09h30 - 10h30 | Salle BC  | Page 24    |
|   | (ATELIER N° 2)  | Mercredi               | 14h30 - 16h00 | Salle BC  | Page 24    |
| CLUB MOUVEMENTS ANORMAUX                                  | Réunion commune | Vendredi               | 15H00 - 16h30 | Audi 450  | Page 55    |
| CLUB MOUVEMENTS ANORMAUX                                  |                 | Vendredi               | 17H00 - 18h30 | Audi 450  | Page 55    |
| COMITE SCIENTIFIQUE DU SYSTEME<br>NERVEUX PERIPHERIQUE    | (ATELIER N° 1)  | Vendredi               | 11h30 - 13h00 | Salle BC  | Page 27    |
|   | (ATELIER N° 2)  | Vendredi               | 15h00 - 16h30 | Salle BC  | Page 27    |
| GRUPE DE REFLEXION SUR<br>LES EVALUATIONS COGNITIVES      | Réunion commune | Mercredi               | 09h30 - 18h30 | Audi 2000 | Page 31    |
| GRUPE FRANÇAIS D'ETUDE DES MALADIES<br>DU MOTONEURONE     |                 | Vendredi               | 15h00 - 18h30 | Salle 300 | Page 56    |
| INTERFACE INSERM / SOCIETE FRANÇAISE<br>DE NEUROLOGIE     |                 | Judi                   | 14h30 - 18h30 | Audi 450  | Page 45    |
| INSTITUT DE NEUROLOGIE TROPICALE                          |                 | Judi                   | 14h30 - 18h30 | Salle 300 | Page 46    |
| JOURNEES D'ENSEIGNEMENT SUPERIEUR<br>DE NEUROLOGIE        |                 | Judi                   | 14h30 - 18h30 | Audi 2000 | Page 44    |
| JOURNEES D'ENSEIGNEMENT SUPERIEUR<br>DE NEUROLOGIE        |                 | Vendredi               | 08h30 - 18h30 | Audi 2000 | Page 52-53 |
| ACTUALITES DIAGNOSTIQUES EN NEUROLOGIE                    |                 | Samedi                 | 09h30 - 12h30 | Audi 2000 | Page 62    |
| LIGUE FRANÇAISE CONTRE L'EPILEPSIE                        | Réunion commune | Mercredi               | 09h30 - 18h30 | Audi 800  | Page 34    |
| LIGUE FRANÇAISE CONTRE L'EPILEPSIE                        | Réunion commune | Vendredi               | 15h00 - 16h30 | audi 450  | Page 55    |
| LIGUE FRANCAISE CONTRE L'EPILEPSIE                        | (ATELIER N° 1)  | Vendredi               | 08h30 - 10h00 | Salle G   | Page 27    |
| LIGUE FRANCAISE CONTRE L'EPILEPSIE                        | (ATELIER N° 2)  |                        | 11h30 - 13h00 | Salle G   | Page 27    |
| LIGUE FRANCAISE CONTRE L'EPILEPSIE                        | (ATELIER N° 3)  |                        | 15h00 - 16h30 | Salle G   | Page 27    |
| LIGUE FRANCAISE CONTRE L'EPILEPSIE                        | (ATELIER N° 4)  |                        | 17h00 - 18h30 | Salle G   | Page 28    |
| LES ANNEES 2000 : LE RENOUVEAU<br>DE LA PSYCHOCHIRURGIE ? |                 | Vendredi               | 08h30 - 10h00 | Audi 450  | Page 54    |

# Index des Sociétés Associées

| Sociétés Associées  |                 | Jour<br>d'intervention | Heure         | Salle     | Page    |
|---|-----------------|------------------------|---------------|-----------|---------|
| SOCIETE FRANÇAISE D'ETUDES DES MIGRAINES<br>ET DES CEPHALEES          | Réunion commune | Mercredi               | 14h30 - 18h30 | Audi 450  | Page 37 |
| SOCIETE<br>D'ELECTROMYOGRAPHIE CLINIQUE                               | (ATELIER)       | Vendredi               | 15h00 - 16h30 | Salle H   | Page 28 |
| SOCIETE D'EVALUATION ET DE TRAITEMENT<br>DE LA DOULEUR                | Réunion commune | Mercredi               | 14h30 - 18h30 | Audi 450  | Page 37 |
| SOCIETE DE NEUROCHIRURGIE<br>DE LANGUE FRANÇAISE                      | Réunion commune | Vendredi               | 11h30 - 13h00 | audi 450  | Page 54 |
| SOCIETE DE NEUROPHYSIOLOGIE CLINIQUE<br>DE LANGUE FRANÇAISE           |                 | Judi                   | 09h30 - 12h30 | Audi 450  | Page 42 |
| SOCIETE DE NEUROPSYCHOLOGIE<br>DE LANGUE FRANÇAISE                    | Réunion commune | Mercredi               | 09h30 - 18h30 | Audi 2000 | Page 31 |
| SOCIETE DE NEUROPSYCHOLOGIE<br>DE LANGUE FRANÇAISE                    | (ATELIER)       | Judi                   | 14h30 - 16h00 | Salle BC  | Page 26 |
| SOCIETE FRANÇAISE DE MEDECINE PHYSIQUE<br>ET DE READAPTATION          |                 | Mercredi               | 14h30 - 18h30 | salle 300 | Page 38 |
| SOCIETE FRANÇAISE DE MEDECINE PHYSIQUE<br>ET DE READAPTATION (SOFMER) | (ATELIER)       | Mercredi               | 09h30 - 10h30 | Salle I   | Page 24 |
| SOCIETE FRANÇAISE DE MYOLOGIE   | (ATELIER)       | Judi                   | 09h30 - 10h30 | Salle BC  | Page 25 |
| SOCIETE FRANÇAISE DE NEUROCHIRURGIE                                   |                 | Mercredi               | 09h30 - 18h30 | Audi 800  | Page 34 |
| SOCIETE FRANÇAISE DE NEUROPATHOLOGIE                                  | Réunion commune | Mercredi               | 09h30 - 18h30 | Audi 800  | Page 34 |
| SOCIETE FRANÇAISE DE NEUROPATHOLOGIE                                  | (ATELIER)       | Judi                   | 09h30 - 10h30 | Salle G   | Page 25 |
| SOCIETE FRANÇAISE DE NEUROLOGIE                                       |                 | Judi                   | 09h30 - 12h30 | Audi 2000 | Page 41 |
| SOCIETE FRANÇAISE DE NEUROLOGIE PEDIATRIQUE                           |                 | Mercredi               | 09h30 - 12h30 | Salle 300 | Page 36 |
| SOCIETE FRANÇAISE DE NEURORADIOLOGIE                                  | Réunion commune | Mercredi               | 09H30 - 18H30 | Audi 800  | Page 34 |
| SOCIETE FRANÇAISE DE NEURORADIOLOGIE                                  | Réunion commune | Mercredi               | 14h30 - 18h30 | salle 300 | Page 38 |
| SOCIETE FRANÇAISE DE RECHERCHE SUR<br>LE SOMMEIL                      |                 | Mercredi               | 09h30 - 12h30 | Audi 450  | Page 35 |
| SOCIETE FRANÇAISE D'URGENCES MEDICALES                                | Réunion commune | Mercredi               | 14h30 - 18h30 | salle 300 | Page 38 |
| SOCIETE FRANÇAISE NEUROVASCULAIRE                                     | Réunion commune | Mercredi               | 14h30 - 18h30 | Salle 300 | Page 38 |
| SOCIETE FRANÇAISE NEUROVASCULAIRE                                     | (ATELIER N° 1)  | Mercredi               | 09h30 - 10h30 | Salle H   | Page 24 |
|   | (ATELIER N° 2)  | Judi                   | 09h30 - 10h30 | Salle H   | Page 26 |
| SOCIETE INTERNATIONALE D'OTONEUROLOGIE                                | (ATELIER)       | Mercredi               | 09h30 - 10h30 | Salle G   | Page 24 |
| SOCIETE SAMU DE FRANCE  | Réunion commune | Mercredi               | 14h30 - 18h30 | Salle 300 | Page 38 |

# Index des Intervenants

Nom Pages

## A

|                          |            |
|--------------------------|------------|
| ABDULNAYEF Azhar         | 49         |
| ADAM Claude              | 31         |
| AGID Yves                | 49, 54     |
| ALCHAAR Hail             | 30, 37     |
| ALLAIN Hervé             | 40         |
| AOUAD Antoine            | 44         |
| ARNE-BES Marie-Christine | 56         |
| ARZIMANOGLU Alexis       | 27, 34, 40 |
| ATTARIAN Shahram         | 56         |
| AUDRY Dominique          | 49         |
| AZOUVY Philippe          | 31         |
| AZULAY J-Philippe        | 53         |

## B

|                        |            |
|------------------------|------------|
| BAKCHINE Serge         | 40, 57     |
| BALDAUF Edouard        | 4          |
| BAPST-REITER Josiane   | 4          |
| BARBEAU Emmanuel       | 31         |
| BARTOLOMEO Paolo       | 31         |
| BASSEZ Guillaume       | 25         |
| BASTUJI Hélène         | 35         |
| BAUD Patrice           | 37         |
| BAULAC Michel          | 34         |
| BENABID Alin-Louis     | 54         |
| BEN-ARI Yehezkel       | 34         |
| BESSON Gérard          | 41         |
| BIRABEN Arnaud         | 27, 34     |
| BLARD Jean-Marie       | 41         |
| BLOND Serge            | 37         |
| BORGEL Florent         | 30, 40, 59 |
| BOULLIAT Jacques       | 26, 49     |
| BOURGEOIS Marie        | 34         |
| BOURRIN Jean-Claude    | 40         |
| BOUSSER Marie-Germaine | 38, 41     |
| BRACHET P.             | 41         |
| BRANDEL Jean-Philippe  | 53         |
| BRIARD Marie-Louise    | 45         |
| BRICE Alexis           | 41, 45, 62 |
| BROCHET Bruno          | 24, 39     |
| BROGLIN Dominique      | 27         |
| BROUARD S.             | 41         |
| BRUDON Frédérique      | 37         |
| BRUNETON Jean          | 43         |

## C

|                             |        |
|-----------------------------|--------|
| CABOCHE J.                  | 41     |
| CALVAS Patrick              | 45     |
| CAMU William                | 44, 56 |
| CAPARROS-LEFEBVRE Dominique | 43     |
| CECCALDI Mathieu            | 31     |
| CESARI Jean-Baptiste        | 41     |
| CESARO Pierre               | 40, 49 |
| CHASSAGNON Serge            | 55     |
| CHASSOUX Francine           | 34     |
| CHAUPLANNAZ Guy             | 27, 49 |
| CHAPON Françoise            | 41     |
| CHATEL Marcel               | 41     |

|                      |            |
|----------------------|------------|
| CHAUVEL Patrick      | 42         |
| CHAZOT Guy           | 43         |
| CHEDRU François      | 25, 26, 31 |
| CHIRON Catherine     | 34         |
| CHOLLET François     | 38         |
| CIAIS Jean François  | 38         |
| CLANET Michel        | 41         |
| CLAVELOU Pierre      | 24, 56     |
| COLLARD Maurice      | 4          |
| CONFAVREUX Christian | 52         |
| CORVOL J.C.          | 41         |
| COURATIER Philippe   | 56         |
| CROISILE Bernard     | 31         |
| CROIZE J.            | 41         |

## D

|                         |                           |
|-------------------------|---------------------------|
| DABIS François          | 46                        |
| DAMIER Philippe         | 4, 41, 54, 62             |
| DARTIGUES Jean-Francois | 46                        |
| DAULLE Fabienne         | 45                        |
| DAUMAS-DUPOUR Catherine | 34                        |
| DAVOUS Patrick          | 26, 52                    |
| DE BROUCKER Thomas      | 28                        |
| DE KERSAINT GILLY Axel  | 34                        |
| DE SEZE Jérôme          | 30, 40, 59                |
| DEBOUVERIE Marc         | 30, 39, 40, 41, 59        |
| DECHY Hubert            | 26                        |
| DEFEBVRE Luc            | 30                        |
| DEFER Gilles            | 40, 59                    |
| DENYS V.                | 41                        |
| DERAMBURE Philippe      | 27                        |
| DERKINDEREN Pascal      | 41, 55                    |
| DEVAUX Bertrand         | 34                        |
| DIETEMANN Jean-Louis    | 34                        |
| DONGMO Louis            | 46                        |
| DRESS Dominique         | 41                        |
| DRUET-CABANAC Michel    | 46                        |
| DUBAIL M.               | 41                        |
| DUBAS Frédéric          | 4, 41, 44, 49, 52, 53, 62 |
| DUBOIS Bruno            | 26, 31, 52, 62            |
| DUCROCQ Xavier          | 38                        |
| DUJARDIN Cathy          | 30, 57                    |
| DULAC Olivier           | 34                        |
| DUMAS Michel            | 46                        |
| DUPONT Sophie           | 31                        |
| DURR Alexandra          | 45                        |

## E

|                           |               |
|---------------------------|---------------|
| EDAN Gilles               | 4, 41, 49, 52 |
| EL KOUSSA S.              | 54            |
| ELBAZ Alexis              | 43            |
| ENJALBERT Michel          | 24            |
| ETCHARRY-BOUYX Frédérique | 31            |

## F

|                         |    |
|-------------------------|----|
| FALLET-BIANCO Catherine | 34 |
| FARDEAU Michel          | 25 |
| FAURE S.                | 31 |
| FELICIAN Olivier        | 31 |
| FILLIAT Pierre          | 43 |



# Index des Intervenants

|                   |       |
|-------------------|-------|
| FRAPPAZ D. ....   | 62    |
| FREYSZ Marc ..... | 38    |
| FURBY Alain ..... | 4, 44 |

## G

|                            |            |
|----------------------------|------------|
| GARASSUS Paul .....        | 27         |
| GARGIULO Marcela .....     | 45         |
| GARREL Simone .....        | 34         |
| GAUDRIE A. ....            | 41         |
| GAUTHERIN D. ....          | 41         |
| GAVARET Martine .....      | 42         |
| GAYRAUD Dominique .....    | 43         |
| GENIN E. ....              | 41         |
| GENTON Pierre .....        | 41         |
| GENY Christian .....       | 24         |
| GERARD Jean Marie .....    | 52         |
| GERAUD Gilles .....        | 37         |
| GERGAUD Jean-Marie .....   | 4          |
| GIL Roger .....            | 49         |
| GIRAULT J.A. ....          | 41         |
| GIRARD Nadine .....        | 34         |
| GIROUD Maurice .....       | 26, 38, 49 |
| GOLDENBERG Françoise ..... | 35         |
| GONCE Michel .....         | 55         |
| GONNAUD Pierre-Marie ..... | 28         |
| GOSELIN N. ....            | 31         |
| GOUT Olivier .....         | 41         |
| GOUTIERES F. ....          | 41         |
| GRIMAUD Jérôme .....       | 52         |
| GUEGEN Bernard .....       | 42         |
| GUICHARD J.P. ....         | 41         |
| GUIHENEUC Pierre .....     | 25         |
| GUILLET M. ....            | 41         |

## H

|                               |                    |
|-------------------------------|--------------------|
| HABERT M.C. ....              | 56                 |
| HANNEQUIN Didier .....        | 30                 |
| HAUW Jean-Jacques .....       | 25                 |
| HEROUM Cherif .....           | 41                 |
| HERTZ-PANNIER Lucie .....     | 34                 |
| HINAULT Pierre .....          | 4, 30, 39, 49      |
| HIRSCH Edouard .....          | 30, 34, 40, 55, 62 |
| HOMMEL Marc .....             | 38                 |
| HOUIATO Dismand .....         | 46                 |
| HURTEVENT Jean-Francois ..... | 27                 |

## J

|                       |       |
|-----------------------|-------|
| JARDIN Caroline ..... | 26    |
| JOUBERT S. ....       | 31    |
| JOUTEL A. ....        | 41    |
| JOYEUX Olivier .....  | 4, 53 |

## K

|                          |        |
|--------------------------|--------|
| KAHANE Philippe .....    | 34     |
| KAMINSKA Anna .....      | 55, 59 |
| KASSIOTIS Philippe ..... | 4, 44  |
| KASSNASRALLAH Saad ..... | 41     |
| KHALIL A. ....           | 54     |
| KOPP Nicolas .....       | 25     |

|                      |    |
|----------------------|----|
| KOUASSI Beugré ..... | 46 |
| KRIEGER Jean .....   | 35 |

## L

|                                |            |
|--------------------------------|------------|
| LABAT Jean-Jacques .....       | 25         |
| LACOMBE Didier .....           | 45         |
| LACOUR Michel .....            | 53         |
| LAFORET Pascal .....           | 25         |
| LANTERI-MINET Michel .....     | 37         |
| LAPIERRE François .....        | 44         |
| LAPIERRE Yves .....            | 52         |
| LAPLAUD David .....            | 4, 28, 41  |
| LARRUE Vincent .....           | 38         |
| LATOUR Patrick .....           | 4, 28      |
| LAURENT Bernard .....          | 26, 31, 49 |
| LAURENT-VANNIER Anne .....     | 24         |
| LE PAGE Emmanuelle .....       | 41         |
| LEBERT Florence .....          | 31         |
| LEFAUCHEUR Jean-Pascal .....   | 42         |
| LEGER Jean-Marc .....          | 27         |
| LEGUERN B. ....                | 41         |
| LEJEUNE Pascal .....           | 4, 62      |
| LELLOUCH-TUBIANA Arielle ..... | 34         |
| LERAY E. ....                  | 41         |
| LEUTENEGGER A.L. ....          | 41         |
| LEVY Patrick .....             | 62         |
| LEYS Didier .....              | 38, 40     |
| LLORENS Jordi .....            | 43         |
| LONGCHAMP Philippe .....       | 28         |
| LUBETZKI Catherine .....       | 41, 62     |
| LUCAS Bernard .....            | 42         |
| LUCAS Christian .....          | 37         |

## M

|                           |           |
|---------------------------|-----------|
| MALIKOVA I. ....          | 41        |
| MALKOUN Imad .....        | 49        |
| MANN Michael .....        | 59        |
| MAS Jean-Louis .....      | 38        |
| MASSIN P. ....            | 41        |
| MATHE Jean Francois ..... | 4, 38, 44 |
| MAUGIN Dominique .....    | 4, 31     |
| MAZEVET Dominique .....   | 41        |
| MBELESSO Pascal .....     | 46        |
| MEININGER Vincent .....   | 44, 56    |
| MEKIES Claude .....       | 37        |
| MELCHIOR B. ....          | 41        |
| MICHEL Bernard .....      | 31        |
| MICHELON Thierry .....    | 43        |
| MICK Gérard .....         | 30, 37    |
| MILEA Dan .....           | 60        |
| MILHAUD Didier .....      | 41        |
| MILLET Bruno .....        | 54        |
| MINOTTI Lorella .....     | 59        |
| MIOCQUE S. ....           | 41        |
| MONTAGNE Bernard .....    | 4, 43     |
| MOREAU Thibault .....     | 24, 39    |
| MORIN Catherine .....     | 41        |
| MOULIN Thierry .....      | 38        |
| MUSSINI Jean-Marie .....  | 4, 25, 62 |

# Index des Intervenants

## N

|                         |    |
|-------------------------|----|
| NEHLIG Astrid           | 40 |
| N'GUYEN Jean-Paul       | 24 |
| N'GUYEN THE TICH Sylvie | 36 |
| NICOLAS Guillaume       | 44 |

## O

|                    |        |
|--------------------|--------|
| OCHSNER François   | 53     |
| OKAIS Nabil        | 54     |
| ORGOGOZO Jean-Marc | 38     |
| OUSSET P- Jean     | 57     |
| OVELACQ Eric       | 28, 49 |

## P

|                             |            |
|-----------------------------|------------|
| PAQUEREAU Joël              | 35         |
| PASQUIER Basile             | 34         |
| PASQUIER Florence           | 40, 52     |
| PELIER-CADY Marie-Christine | 28         |
| PELLETIER Jean              | 41         |
| PENISSON-BESNIER Isabelle   | 25         |
| PERENNOU Dominique          | 53         |
| PEREON Yann                 | 27         |
| PERRET Jean                 | 30, 49, 54 |
| PEYRON Christelle           | 35         |
| PHILIBERT Bertrand          | 27         |
| PIERROT-DESEILLIGNY Charles | 60         |
| PINEL Jean-Francois         | 24, 38     |
| PLOUIN Perrine              | 27, 34, 55 |
| POLIVKA M.                  | 41         |
| PONCET Michel               | 31         |
| PONSOT Gerard               | 36         |
| POUGET Jean                 | 25, 56     |
| POUPLARD Francois           | 36         |
| PRADAT Pierre-Francois      | 31, 38     |
| PRADAT-DIEHL Pascale        | 41         |
| PREUX Pierre-Marie          | 46         |
| PROCHIANTZ Alain            | 52, 54     |
| PRUVO Jean-Pierre           | 38         |
| PUMAIN René                 | 34         |

## R

|                   |                |
|-------------------|----------------|
| RADAT Françoise   | 24, 30, 40, 59 |
| RASCOL Olivier    | 40             |
| REIS Jacques      | 43             |
| RERAT Karin       | 28             |
| REY Marc          | 35             |
| RIANT F.          | 41             |
| RICHARD Isabelle  | 44             |
| ROBAIN Gilberte   | 41             |
| ROCHEFORT Nicolas | 31             |
| RODRIGUEZ Diana   | 36             |
| ROMAN Gustavo     | 44             |
| ROSSION B.        | 31             |
| ROUBERTIE Agathe  | 55             |
| RUCHOUX M.M.      | 41             |
| RUIZ C.           | 41             |
| RUMBACH Lucien    | 4              |
| RYVLIN Philippe   | 30, 34, 62     |

## S

|                   |            |
|-------------------|------------|
| SAMSON S.         | 31         |
| SCHMIDT Nicolas   | 46         |
| SEILHEAN Danielle | 25         |
| SELLAL François   | 26, 31, 40 |
| SENE Fatou        | 46         |
| SICARD Didier     | 54         |
| SOULILLOU J.P.    | 41         |

## T

|                             |            |
|-----------------------------|------------|
| TARDY J.                    | 41         |
| TEHINDRAZANARIVELO Alain    | 46         |
| THIRIAUX Anne               | 55         |
| THOMAS-ANTERION Catherine   | 31         |
| THOMAS Pierre               | 27, 41     |
| TIBERGE Michel              | 35         |
| TILIKETE Caroline           | 60         |
| TISON François              | 40         |
| TOUCHON Jacques             | 31, 49, 57 |
| TOUPET Michel               | 24         |
| TOURNIER-LASSERVE Elisabeth | 41         |
| TOUTANT M.                  | 41         |
| TRANCHANT Christine         | 53         |
| TREMBLAY Léon               | 54         |

## V

|                    |                        |
|--------------------|------------------------|
| VAHEDI Katayoun    | 41                     |
| VALADE Dominique   | 37                     |
| VALJENT E.         | 41                     |
| VALLAT Jean-Michel | 41, 49                 |
| VALLEE Louis       | 36                     |
| VALTON Luc         | 41                     |
| VANDENBERGHE A.    | 41                     |
| VANELLE Jean-Marie | 54                     |
| VERCELLETO Martine | 26, 31                 |
| VERCUEIL Laurent   | 55                     |
| VERIN Marc         | 4, 28                  |
| VERNY Christophe   | 41                     |
| VERRET Jean-Michel | 4, 26, 53              |
| VESPIGNANI Hervé   | 28                     |
| VIALLET François   | 24, 26, 49, 53, 55, 59 |
| VIDAILHET Marie    | 43                     |
| VIGHETTO Alain     | 31, 60                 |

## W

|                        |    |
|------------------------|----|
| WALLEZ Bernard         | 26 |
| WARTER Jean-Marie      | 53 |
| WEILL-CHOULAMOUNTRY A. | 41 |
| WIERTLEWSKI Sandrine   | 41 |
| WOIMANT France         | 38 |

## Z

|               |        |
|---------------|--------|
| ZIEGLER Marc  | 59     |
| ZUBER Mathieu | 49, 62 |

# R

## emerciements aux sponsors

ALLERGAN FRANCE SAS  
ASTRAZENECA  
BEAUFOUR IPSEN PHARMA  
BIOGEN  
DELTAMED  
EDITIONS MASSON - HAVAS  
EISAI  
ELAN PHARMA  
JANSSEN CILAG  
L. LAFON - Groupe CEPHALON  
L.F.B.  
LABORATOIRE AVENTIS  
LABORATOIRE EUTHERAPIE  
LABORATOIRE SCHERING  
LABORATOIRE CRYOMED  
LABORATOIRES SERVIER  
LILLY  
LUNDBECK SA  
MEDECINE-SCIENCES FLAMMARION  
MEDTRONIC FRANCE  
NOVARTIS PHARMA  
ORKYN OTL PHARMA  
OXFORD INSTRUMENTS  
PACTRONIC  
PFIZER  
PHARMAFARM ALMIRALL  
ROCHE  
SANOFI  
SERONO  
UCB PHARMA  
VIVACTIS

# P lanning des salles

## Mardi

|             | Audi 2000<br>Niveau -1 | Audi 800<br>Niveau -2 | Audi 450<br>Niveau +2 | Salle 300<br>Niveau 0 | Salle 200<br>Niveau +2 |
|-------------|------------------------|-----------------------|-----------------------|-----------------------|------------------------|
| 15h00-17h00 | Accueil                |                       |                       |                       |                        |
|             |                        |                       |                       |                       |                        |

## Mercredi

|               |  |   |  |   |                                 |
|---------------|--|---|--|---|---------------------------------|
| 8h15 - 9h00   |  |   |  |   | Petit-déjeuner<br>JANSSEN-CILAG |
| 9h30 - 10h30  | Société Française de Neuropsychologie<br>GRECO             | Réunion Commune Neuropathologie<br>NeuroRadiologie<br>LFCE - SF de Neurochirurgie | Société Française de Recherche<br>sur le Sommeil         | Société Française de Neurologie Pédiatrique |                                 |
| 11h00 - 12h30 | Société Française de Neuropsychologie<br>GRECO             | Réunion Commune Neuropathologie<br>NeuroRadiologie<br>LFCE - SF de Neurochirurgie | Société Française de Recherche<br>sur le Sommeil         | Société Française de Neurologie Pédiatrique |                                 |
| 12h30 - 14h00 | Visite des collections                                     |   |  |   |                                 |
| 14h00 - 14h30 | Présentation des Communications<br>Affichées sélectionnées |   |  |   |                                 |
| 14h30 - 16h30 | Société Française de Neuropsychologie<br>GRECO             | Réunion Commune Neuropathologie<br>NeuroRadiologie<br>LFCE - SF de Neurochirurgie | Société Française d'études<br>des Migraines et Céphalées | Société Française Neurovasculaire<br>SOFMER |                                 |
| 17h00 - 18h30 | Société Française de Neuropsychologie<br>GRECO             | Réunion Commune Neuropathologie<br>NeuroRadiologie<br>LFCE - SF de Neurochirurgie | Société d'évaluation et<br>de Traitement de la Douleur   | Société Française Neurovasculaire<br>SOFMER |                                 |
| 18h45 - 20h15 |  |   |  | Symposium Satellite<br>SCHERING SA          |                                 |

## Jeudi

|               |                                 |  |                                       |                                       |                                 |
|---------------|---------------------------------|--|---------------------------------------|---------------------------------------|---------------------------------|
| 8h15 - 9h00   |                                 |  |                                       | Petit-déjeuner<br>LAFON-CEPHALON      | Petit-déjeuner<br>JANSSEN-CILAG |
| 9h30 - 10h30  | Société Française de Neurologie |  | Société Française de Neurophysiologie | Club de Neurologie de l'Environnement |                                 |
| 11h00 - 12h30 | Société Française de Neurologie |  | Société Française de Neurophysiologie | Club de Neurologie de l'Environnement |                                 |
| 12h30 - 14h00 | Visite des collections          |  |                                       |                                       |                                 |

## 8 avril 2003

Salle BC  
Niveau 0

Salle G  
Niveau +2

Salle H  
Niveau +2

Salle I  
Niveau +2

Salle J  
Niveau 4

Club Atlantique  
Niveau +2

- Enregistrement

## 9 avril 2003

Petit-déjeuner  
SERONO

Petit-déjeuner  
NOVARTIS

Petit-déjeuner  
NOVARTIS

Petit-déjeuner  
JANSSEN CILAG

Petit-déjeuner  
BIOGEN

Pause

Atelier  
Club SEP 1

Atelier  
OTONEUROLOGIE

Atelier  
NEUROVASCULAIRE N°1

Atelier  
SOFMER

Pause

Communications affichées

Atelier  
Club SEP 2

Atelier  
pratique N° 1

Atelier  
pratique N° 2

Atelier  
pratique N° 3

Pause

Pause

## 10 avril 2003

Petit-déjeuner  
SERONO

Petit-déjeuner  
NOVARTIS

Petit-déjeuner  
NOVARTIS

Petit-déjeuner  
JANSSEN-CILAG

Petit-déjeuner  
BIOGEN

Petit-déjeuner  
SERVIER MEDICAL

Pause

Atelier  
MYOLOGIE

Atelier  
NEUROPATHOLOGIE

Atelier  
NEUROVASCULAIRE N°2

Atelier  
pratique N° 4

Pause

Communications affichées

# P lanning des salles

## Jeudi 10

|               | Audi 2000<br>Niveau -1                                  | Audi 800<br>Niveau -2 | Audi 450<br>Niveau +2  | Salle 300<br>Niveau 0            | Salle 200<br>Niveau +2        |
|---------------|---|-----------------------|------------------------|----------------------------------|-------------------------------|
| 14h00 - 14h30 | Présentation des Communications Affichées sélectionnées |                       |                        |                                  |                               |
| 14h30 - 16h30 | Journées d'Enseignement Supérieur de Neurologie         |                       | Interface INSERM / SFN | Institut de Neurologie Tropicale | Atelier CLINIQUE NEUROLOGIQUE |
| 17h00 - 18h30 | Journées d'Enseignement Supérieur de Neurologie         |                       | Interface INSERM / SFN | Institut de Neurologie Tropicale |                               |
| 18h45 - 20h15 | LES TEMPS FORTS AAN 2003                                |                       |                        |                                  |                               |

## Vendredi

|               |   |  |  |  |  |
|---------------|---|--|--|--|--|
| 8h30 - 10h00  | Journées d'Enseignement Supérieur de Neurologie         | Les années 2000 : le renouveau de la psychochirurgie ? |  |  |  |
| 10h30 - 11h30 | Conférence L'invention de la t...                       |  |  |  |  |
| 11h30 - 13h00 | Journées d'Enseignement Supérieur de Neurologie         | Société de Neurochirurgie de Langue Française          |  |  |  |
| 13h00 - 14h30 | Visite des co...  |  |  |  |  |
| 14h30 - 15h00 | Présentation des Communications Affichées sélectionnées |  |  |  |  |
| 15h00 - 16h30 | Journées d'Enseignement Supérieur de Neurologie         | Réunion Commune LFCE - CMA                             | Groupe d'Etude des Maladies du Motoneurone |  |  |
| 17h00 - 18h30 | Journées d'Enseignement Supérieur de Neurologie         | CMA  | Groupe d'Etude des Maladies du Motoneurone |  |  |
| 18h45 - 20h15 | Symposium EISAI   |  |  |  |  |

## Samedi

|               |                                   |  |  |  |                             |
|---------------|-----------------------------------|--|--|--|-----------------------------|
| 8h15 - 9h00   |                                   |  |  |  | Petit-déjeuner UCB          |
| 9h30 - 10h30  | J.E.S.N. Actualités diagnostiques |  |  |  | Club de NEURO-OPHTALMOLOGIE |
| 11h00 - 12h30 | J.E.S.N. Actualités diagnostiques |  |  |  |                             |

## avril 2003 (suite)

Salle BC  
Niveau 0

Salle G  
Niveau +2

Salle H  
Niveau +2

Salle I  
Niveau +2

Salle J  
Niveau 4

Club Atlantique  
Niveau +2

Atelier  
NEUROPSYCHOLOGIE

Atelier  
pratique N° 5

Atelier  
pratique N° 6

Atelier  
pratique N° 7

P a u s e

P a u s e

## 11 avril 2003

Atelier  
EPILEPSIE 1

Atelier  
pratique N° 8

Atelier  
pratique N° 9

P a u s e

érence plénière :  
ète - Professeur Alain Prochiantz

Atelier  
SNP 1

Atelier  
EPILEPSIE 2

ommunications affichées

Atelier  
SNP 2

Atelier  
EPILEPSIE 3

Atelier de la Société  
d'ELECTROMYOGRAPHIE  
CLINIQUE

P a u s e

Atelier  
FORUM ANAINF

Atelier  
EPILEPSIE 4

P a u s e

## 12 avril 2003

Petit-déjeuner  
SERONO

Petit-déjeuner  
NOVARTIS

Petit-déjeuner  
NOVARTIS

Petit-déjeuner  
JANSSEN-CILAG

Petit-déjeuner  
BIOGEN

P a u s e

Groupement  
PARKINSONIENS

P a u s e

## Mercredi

### Atelier du Club Francophone de la Sclérose en Plaques n° 1 30 places

9h30 - 10h30

Salle BC

Dépression et SEP

Modérateurs :

P. CLAVELOU (Clermont-Ferrand), B. BROCHET (Bordeaux)

Animatrice :

F. RADAT (Bordeaux)

Modalités : analyse d'un cas (vidéo) et discussion autour du thème

Objectifs : aborder les aspects diagnostiques et de prise en charge des troubles de l'humeur chez les patients atteints de SEP

### Atelier de la Société Internationale d'Otoneurologie 15 places

9h30 - 10h30

Salle G

Le vertige Positionnel Paroxystique Bénin, formes cliniques, pièges, diagnostics, modalités pratiques de la manœuvre thérapeutique : démonstrations

M. TOUPET (Paris)

Le vertige positionnel paroxystique bénin représente un tiers de tous les diagnostics de vertiges, soit 80 000 patients par semaine, en France. Conséquence d'un déplacement anormal d'otolithes dans un des 2 canaux semi-circulaires postérieurs, il ne s'accompagne d'aucun signe auditif, d'aucune autre manifestation neurologique, et ne se traduit pas par un classique tableau de déficit aux épreuves caloriques, avec nystagmus spontané et déviation des index.

Cet atelier a pour but d'apprendre à chacun les modalités pratiques de manœuvres thérapeutiques qui parviennent à le guérir dans 80 % des cas.

### Atelier de la Société Française Neurovasculaire n° 1 50 places

9h30 - 10h30

Salle H

L'ordonnance après un premier accident vasculaire cérébral

J.F. PINEL (Rennes)

Objectifs : identification des facteurs de risque et traitements préventifs

### Atelier de la Société Française de médecine physique et de réadaptation (SOFMER) 15 places

9h30 - 10h30

Salle I

Expertise du traumatisé crânien grave

A. LAURENT-VANNIER (Saint-Maurice), M. ENJALBERT (Cerbères)

But : Mettre en exergue les spécificités du traumatisme crânien grave.

Discussion de deux dossiers.

Présentation de la mission spécifique proposée en 2001 par un groupe de travail interministériel.

### Atelier du Club Francophone de la Sclérose en Plaques n° 2 30 places

14h30 - 16h00

Salle BC

Tremblements de la SEP

Modérateurs :

F. VIALLET (Aix-en Provence), T. MOREAU (Dijon)

Animateurs :

J.P. N'GUYEN (Créteil), C. GENY (Pau)

Modalités : table ronde

Objectifs : aborder les aspects d'évaluation et de prise en charge médicale et neurochirurgicale des tremblements au cours de la SEP



# Ateliers (sur inscription)

## Atelier pratique n° 1

50 places

14h30 - 16h00

Salle G

Quels problèmes posés par l'expertise d'un traumatisé crânien ?  
(traumatisme grave exclu)

F. CHEDRU (Meaux)

## Atelier pratique n° 2

15 places

14h30 - 16h00

Salle H

Exploration des parésies des extenseurs du pied et des orteils

*Objectif : présenter les moyens de différencier, par la clinique et l'EMG, une atteinte du nerf péronier au genou, d'une lésion du tronc du nerf sciatique à la fesse, et d'une lésion radiculaire lombaire.*

*Accoïsement : répondre aux questions concernant d'autres lésions tronculaires aux membres inférieurs.*

*Matériel retenu : Nihon-Kohden (Bioméga technologies).*

P. GUIHENEUC (Nantes)

## Atelier pratique n° 3

15 places

14h30 - 16h00

Salle I

Quels troubles urinaires peuvent être évocateurs de pathologie neurologique débutante ?

J.J. LABAT (Nantes)

# Jeudi

## Atelier de la Société Française de Myologie

50 places

9h30 - 10h30

Salle BC

Thème : Le diagnostic des myopathies après 60 ans

Modérateur :

M. FARDEAU (Paris)

*On pense généralement aux myopathies en particulier d'origine génétique, chez les enfants et les adultes jeunes ; on pense moins que de telles atteintes peuvent parfaitement survenir dans l'âge mûr, et les erreurs ou les difficultés de diagnostic ne sont hélas pas rares. Des exemples seront discutés à travers la pathologie dystrophique, métabolique, mitochondriale et inflammatoire des muscles squelettiques et cardiaques.*

*Quatre observations présentées et commentées par P. LAFORET (Paris), G. BASSEZ (Créteil), I. PENISSON-BESNIER (Angers), J. POUGET (Marseille)*

## Atelier de la Société Française de Neuropathologie

50 places

9h30 - 10h30

Salle G

"Comment demander une autopsie du système nerveux central : éthique et pratiques"

Modérateur : J.M. MUSSINI (Nantes)

*La demande d'autopsie aux familles, entrevues et informations*

*Ethique des autopsies face aux religions*

*Comment demander en pratique l'autopsie du SNC en CHU, en Hôpital Général ou ailleurs.*

*A qui téléphoner ? Quels papiers remplir ? Délais ...*

N. KOPP (Lyon)

D. SEILHEAN (Paris)

J.J. HAUW (Paris)

# Ateliers (sur inscription)

## Atelier de la Société Française Neurovasculaire n° 2 50 places

9h30 - 10h30

Salle H

Conduite à tenir devant un AIT en ville

M. GIROUD (Dijon)

## Atelier pratique n° 4 30 places

9h30 - 10h30

Salle I

Quels problèmes thérapeutiques dans la maladie de Parkinson

F. VIALLET (Aix en Provence)

## Atelier Clinique Neurologique 50 places

14h30 - 16h00

Salle 200

Présentation et discussion d'observations didactiques résolues

P. DAVOUS (Argenteuil), J. BOULLIAT (Bourg-en-Bresse),  
F. CHEDRU (Meaux) J.M. VERRET (Le Mans)

Les participants qui souhaitent présenter un dossier sont priés d'envoyer  
avant le 1<sup>er</sup> mars 2003 un résumé de leur cas au :

Docteur P. DAVOUS - Service de Neurologie - CENTRE HOSPITALIER VICTOR DUPOUY

69, rue du Lieutenant Colonel Prud'hon - 95107 ARGENTEUIL Cedex - ou par fax au 01.34.23.20.11

## Atelier du club de Neuropsychologie 40 places

14h30 - 16h00

Salle BC

Présentation vidéo et discussion de cas de patients présentant des troubles neuropsychologiques

Modérateurs : B. DUBOIS (Paris) - F. SELLAL (Strasbourg) - B. LAURENT (Saint-Etienne)

## Atelier pratique n° 5 50 places

14h30 - 16h00

Salle G

Les démences qui ne sont pas des maladies d'Alzheimer :  
discussions de cas cliniques

H. DECHY (Versailles) - M. VERCELLETTO (Nantes)

L'apport de l'examen neuropsychologique et de l'imagerie (fonctionnelle et morphologique) dans les démences  
dégénératives hors Alzheimer (démences frontotemporales, démences à corps de Lewy, dégénérescence cortico-  
basale, atrophies focales) et dans les démences vasculaires.

## Atelier pratique n° 6 50 places

14h30 - 16h00

Salle H

L'imagerie en pratique dans le suivi de la SEP

C. JARDIN (Saint-Denis)

Quels type d'examen en RMN demander au cours du suivi d'une SEP déjà diagnostiquée : à quel moment le  
demander, qu'en attendre dans la décision thérapeutique ? Faut-il le demander lors de certaines poussées ?  
Quelle est la part d'autonomie du neuroradiologue ?

## Atelier pratique n° 7 15 places

14h30 - 16h00

Salle I

Orthèses : utilisation et prescription en neurologie "ambulatoire"

B. WALLEZ (Nantes)

Quel type d'ordonnance rédiger en pratique pour prescrire une orthèse en pathologie neurologique périphé-  
rique ? Principales orthèses, leur principe de fonctionnement, leur réalisation. Quand faire appel à un médecin  
rééducateur ?

## Vendredi

### Atelier pratique n° 8

15 places

8h30 - 10h00

Salle H

Potentiels évoqués moteurs : quelle utilisation en pratique libérale ?

Y. PEREON (Nantes), P. GARASSUS (Villeurbanne)

Présenter i) les différentes méthodes d'utilisation des PEM en routine clinique, en précisant les avantages et les limites de ces techniques; ii) les principales indications pratiques, en les différenciant des protocoles plus complexes d'utilisation réservée aux centres spécialisés.

### Atelier pratique n° 9

15 places

8h30 - 10h00

Salle I

Explorations électrophysiologiques des syndromes radiculaires et plexiques des membres inférieurs

J.F. HURTEVENT (Lille), G. CHAULANNAZ (Lyon)

### Atelier de la Ligue Française contre l'Épilepsie n° 1

50 places

8h30 - 10h00

Salle G

Pièges cliniques : quelques aspects pratiques chez l'adulte et l'enfant P. THOMAS (Nice) et P. PLOUIN (Paris)

### Atelier du Comité Scientifique du Système

#### Nerveux Périphérique n° 1 et n° 2

50 places

11h30 - 13h00

et 15h00 - 16h30

Salle BC

Discussion d'observations

Vous pouvez soumettre avant le 1<sup>er</sup> mars 2003 des observations documentées qui seront sélectionnées par le comité scientifique des journées du SNP ; Les observations doivent être adressées exclusivement par courrier au Docteur J.M. LEGER - Fédération de Neurologie Mazarin

Hôpital de la Salpêtrière - 47, boulevard de l'Hôpital - 75651 PARIS Cedex 13

### Atelier de la Ligue Française contre l'Épilepsie n° 2

50 places

11h30 - 13h00

Salle G

Conduite pratique du bilan para-clinique

A. BIRABEN (Rennes) et P. DERAMBURE (Lille)

### Atelier de la Ligue Française contre l'Épilepsie n° 3

50 places

15h00 - 16h30

Salle G

Mise en route du traitement médical

D. BROGLIN (Marseille) et A. ARZIMANOGLU (Paris)

# Ateliers (sur inscription)

**Atelier de la Société d'Electromyographie clinique** *15 places*

*15h00 - 16h30*

**Salle H**

Les potentiels évoqués cognitifs : l'onde P300 ou P3 *P. LONGCHAMP (Angers), M.C. PELIER-CADY (Angers)*

**FORUM : Association des Assistants et Internes**

**en Neurologie de France** *50 places*

*17h00 - 18h45*

**Salle BC**

"Les métiers de la Neurologie"

*Présentation*

*Le secteur libéral*

*Le secteur public*

*Le secteur industriel et pharmaceutique*

*Conclusion*

Le Forum sera suivi de l'Assemblée Générale de l'ANAINF

*D. LAPLAUD (Nantes) - P. LATOUR (Brest)*

*B. PHILIBERT (La Roche-sur-Yon) - E. OVELACQ (Tourcoing)*

*M. VERIN (Rennes) - T. DE BROUCKER (Saint-Denis)*

*K. RERAT - Novartis (Paris)*

*D. LAPLAUD (Nantes) - P. LATOUR (Brest)*

**Atelier de la Ligue Française contre l'Épilepsie n° 4** *50 places*

*17h00 - 18h30*

**Salle G**

Aspects médico-légaux

*P.M. GONNAUD (Lyon) et H. VESPIGNANI (Nancy)*

Réunion pré-congrès

# Programme du mercredi 9 avril

8h15 - 9h00



Salle J

## Petit-déjeuner BIOGEN

Actualités dans la sclérose en plaques

Spécial sclérose en plaques : Actualités 2003

J. de SEZE (Lille)

Diagnostic et traitement de la SEP en pratique clinique

M. DEBOUVERIE (Nancy) - F. BORGEL (Grenoble)

8h15 - 9h00



Salle 200

## Petit-déjeuner JANSSEN-CILAG

Parcours Alzheimer

J. PERRET (Grenoble) - P. HINAULT (Rennes) - D. HANNEQUIN (Rouen)

8h15 - 9h00



Salle I

## Petit-déjeuner JANSSEN-CILAG

Un dossier médical partagé et informatisé en épileptologie (PIE) : vers une optimisation des pratiques et la constitution d'un registre de l'épilepsie

P. RYVLIN (Lyon) - E. HIRSCH (Strasbourg)

8h15 - 9h00



Salle G

## Petit-déjeuner NOVARTIS

Mécanismes d'action des anti-comitiaux : une approche rationnelle de la prise en charge des douleurs neuropathiques

G. MICK (Voiron) - H. ALCHAAR (Nice)

8h15 - 9h00



Salle H

## Petit-déjeuner NOVARTIS

Troubles cognitifs et syndromes extra-pyramidaux

C. DUJARDIN (Roubaix) - L. DEFEBVRE (Lille)

8h15 - 9h00



Salle BC

## Petit-déjeuner SERONO

Sclérose en plaques et dépression

F. RADAT (Bordeaux)

de 9 h 30 à 18 h 30



Audi 2000

## Réunion commune

### Société de Neuropsychologie de Langue Française

### Groupe de Réflexion sur les Évaluations Cognitives

#### L'héminégligence

Modérateurs : F. ETCHARRY-BOUYX (Angers) - D. MAUGIN (Angers)

- 9 h 30 Modèles cognitifs de l'héminégligence *P. BARTOLOMEO (Paris)*  
10 h 00 Evaluation (batterie GRECO) et prise en charge  
de l'héminégligence *P. PRADAT (Paris) - P. AZOUVI (Paris)*  
10 h 30 **Pause**

Modérateurs : B. CROISILE (Lyon) - F. CHEDRU (Meaux)

- 11 h 00 Hémisphère droit et espace d'orientation *A. VIGHETTO (Lyon)*  
11 h 30 Hémisphère droit et langage *S. FAURE (Nice)*  
12 h 00 Discussion *B. LAURENT (Saint-Etienne)*  
12 h 30 **Pause**

Modérateurs : M. CECCALDI (Marseille) - M. VERCELLETTO (Nantes)

- 14 h 30 Hémisphère droit et musique *N. GOSSELIN (Bruxelles)*  
15 h 00 Hémisphère droit et prosopagnosie *B. ROSSION (Louvain-la-Neuve)*  
15 h 30 Hémisphère droit et épilepsie *C. ADAM (Paris) - S. SAMSON (Paris) - S. DUPONT (Paris)*  
16 h 00 Discussion  
16 h 30 **Pause**

#### Pathologies dégénératives de l'hémisphère droit

Modérateur : B. DUBOIS (Paris)

- 17 h 00 Amusie *F. SELLAL (Strasbourg)*  
17 h 15 Prosopagnosie, agnosie des personnes et pathologie  
dégénérative du lobe temporal droit *O. FELICIAN - S. JOUBERT - E. BARBEAU*  
*N. ROCHEFORT - M. CECCALDI et M. PONCET (Marseille)*  
17 h 30 Syndrome de Capgras et de Fregoli *C. THOMAS-ANTERION (Saint-Etienne)*  
17 h 45 Syndrome visuo-constructif progressif *M. VERCELLETTO (Nantes)*  
18 h 00 Les troubles du comportement dans les démences  
fronto-temporales à prédominance droite *F. LEBERT (Lille)*  
18 h 15 Conclusion *B. DUBOIS (Paris) - B.F. MICHEL (Marseille)*  
et Discussion *J. TOUCHON (Montpellier)*

AstraZeneca 

MIGRAINE\*



Existe aussi en boîtes de 2 et 6 comprimés.

LE BIEN-ÊTRE N'ATTEND PAS

\*Traitement de la phase céphalalgique de la crise de migraine chez les patients de 18 à 65 ans.



**ZOMIG® 2,5 mg, comprimé pelliculé - ZOMIGORO® 2,5 mg, comprimé orodispersible - COMPOSITION :** Pour un comprimé pelliculé et comprimé orodispersible : Zolmitriptan 2,5 mg. **FORME PHARMACEUTIQUE :** Comprimé pelliculé et comprimé orodispersible. **DONNEES CLINIQUES - INDICATIONS THERAPEUTIQUES :** Traitement de la phase céphalalgique de la crise de migraine. **POSOLOGIE ET MODE D'ADMINISTRATION :** Le zolmitriptan ne devra pas être utilisé à visée prophylactique. Il est recommandé de prendre le comprimé le plus tôt possible dès l'apparition de la céphalée migraineuse. Cependant, le zolmitriptan est aussi efficace lorsqu'il est administré plus tard. Zolmitriptan est inefficace lorsqu'il est administré au moment de l'aura. Il est déconseillé de l'administrer au stade de l'aura. **Adulte :** Dose recommandée pour le traitement de la crise de migraine est de un comprimé à 2,5 mg. Pour un comprimé orodispersible : Le comprimé orodispersible se dissout rapidement dans la bouche et peut être avalé sans eau, permettant une administration précoce. Le comprimé orodispersible peut être utilisé lorsqu'une boisson n'est pas disponible, ou pour éviter les nausées et les vomissements qui peuvent accompagner la prise de comprimés avec du liquide. L'efficacité est significative dans l'heure suivant la prise du comprimé. Toutefois, l'apparition de l'effet pour certains patients peut être retardée en raison de l'absorption plus lente du zolmitriptan sous forme de comprimé orodispersible comparativement au comprimé pelliculé. Si un patient n'est pas soulagé après la première dose, une seconde dose ne doit pas être prise au cours de la même crise. Le zolmitriptan pourra être utilisé pour la crise suivante. Si un patient a été soulagé après la première dose mais que les symptômes de la migraine réapparaissent, un deuxième comprimé peut être pris dans les 24 heures suivantes à condition de respecter un intervalle d'au moins 2 heures entre les 2 prises. Il est recommandé de ne pas dépasser la dose maximale de 10 mg par 24 heures. **Enfant (de moins de 18 ans) :** La sécurité et l'efficacité du zolmitriptan chez l'enfant n'ont pas été établies. **Sujet âgé (de plus de 65 ans) :** La sécurité et l'efficacité du zolmitriptan chez le sujet de plus de 65 ans n'ont pas été établies. **Insuffisance hépatique :** En cas d'insuffisance hépatique sévère la dose maximale à ne pas dépasser par jour sera de 5 mg. Aucun ajustement posologique n'est nécessaire dans l'insuffisance hépatique légère à modérée. **Insuffisance rénale :** Aucun ajustement de dose n'est nécessaire (cf. Propriétés pharmacocinétiques). Coût d'un comprimé pelliculé : 4,69 à 5,53 Euros. Coût d'un comprimé orodispersible : 4,48 à 5,53 Euros.

**CONTRE-INDICATIONS :** Ce médicament NE DOIT JAMAIS ETRE utilisé dans les cas suivants : - Hypersensibilité à l'un des constituants. - Antécédents d'infarctus du myocarde ou pathologie cardiaque ischémique, vasospasme coronarien (Angor de Prinzmetal), pathologie artérielle périphérique ou symptômes de pathologie cardiaque ischémique ou signes compatibles avec une pathologie cardiaque ischémique. - Antécédents d'accident vasculaire cérébral (AVC) ou d'accident ischémique transitoire (AIT) - Syndrome de Wolff Parkinson White ou troubles du rythme liés à une voie de conduction accessoire, connus. - Hypertension modérée ou sévère et hypertension légère non contrôlée. - Association à l'ergotamine ou au dérivés de l'ergotamine (y compris le méthysergide) et association aux autres agonistes des récepteurs 5HT<sub>1D</sub> (cf. Interactions avec d'autres médicaments et autres formes d'interactions). - En cas de phénylcétonurie, en raison de la présence d'aspartam (pour un comprimé orodispersible) - Association aux inhibiteurs de la monoamine oxydase (IMAO) non sélectifs (proniazide), sélectifs A et sélectifs B (sélégiline). **MISES EN GARDE ET PRECAUTIONS PARTICULIERES D'EMPLOI :** Le zolmitriptan ne doit être utilisé qu'après un diagnostic certain de migraine. Le zolmitriptan n'est pas indiqué dans le traitement des migraines hémiplegiques, basilaïres ou ophtalmoplégiques. Comme avec les autres traitements de la crise de migraine, avant de traiter les céphalées des patients sans diagnostic antérieur de migraine, ou des patients migraineux présentant des symptômes atypiques, il est nécessaire d'exclure d'autres pathologies neurologiques potentiellement graves. Il faut noter que les migraineux peuvent présenter un risque accru de survenue d'événements vasculaires cérébraux (par exemple : AVC, AIT). Des hémorragies cérébrales, hémorragies sous-arachnoïdiennes et AVC ont été rapportées chez des patients traités par des agonistes des récepteurs 5HT<sub>1</sub>, dont le zolmitriptan. La prise de zolmitriptan peut être associée à des symptômes transitoires comprenant des douleurs thoraciques ou une sensation d'oppression pouvant être intense et pouvant s'étendre au niveau de la gorge. Si la symptomatologie évoque une ischémie cardiaque, il ne faut pas prendre des doses supplémentaires du produit et des explorations appropriées devront être réalisées. Le zolmitriptan ne doit pas être administré aux patients ayant des facteurs de risque de maladie cardiaque ischémique, y compris les gros fumeurs ou les patients utilisant des thérapies de substitution à base de nicotine, sans un bilan cardio-vasculaire préalable. Une attention toute particulière doit être portée aux femmes ménopausées et aux hommes de plus de 40 ans présentant ces facteurs de risque. Cependant, ce bilan peut ne pas identifier tous les patients qui ont une maladie cardio-vasculaire et, dans de très rares cas, des événements cardiaques graves sont survenus chez des patients sans maladie cardio-vasculaire sous-jacente. Ne pas dépasser la dose recommandée de zolmitriptan.

Pour un comprimé pelliculé : En raison de la présence de lactose, ce médicament est contre-indiqué en cas de galactosémie congénitale, de syndrome de malabsorption du glucose et du galactose ou de déficit en lactase. **INTERACTIONS AVEC D'AUTRES MEDICAMENTS ET AUTRES FORMES D'INTERACTIONS\* - ASSOCIATIONS CONTRE-INDIQUEES :** • IMAO non sélectif (proniazide) • IMAO sélectifs A • IMAO sélectifs B (sélégiline) : Risque d'hypertension artérielle, de vasoconstriction artérielle coronaire. • Vasoconstricteurs alcaloïdes de l'ergot de seigle (ergotamine, dihydroergotamine, méthysergide) et autres agonistes des récepteurs 5HT<sub>1D</sub>. **ASSOCIATIONS A PRENDRE EN COMPTE :** • Antidépresseurs sérotoninergiques purs • Vasoconstricteurs alcaloïdes de l'ergot de seigle (méthylergométine). **GROSSESSE ET ALLAITEMENT\* - Grossesse :** Par mesure de précaution, ne pas utiliser le zolmitriptan pendant la grossesse. **Allaitement :** L'utilisation de zolmitriptan est déconseillée. **EFFET SUR L'APTITUDE A CONDUIRE DES VEHICULES ET A UTILISER DES MACHINES :** Risques de somnolence ou de vertiges dus à la migraine ou au traitement par le zolmitriptan. **EFFETS INDESIRABLES :** Généraux : Les effets indésirables sont habituellement transitoires, apparaissent en début de traitement et disparaissent spontanément. Les effets indésirables les plus fréquents sont les suivants : nausées, vertiges, somnolence, sensations de chaleur, asthénie, sécheresse de la bouche. Des sensations anormales ont été signalées à type de lourdeur, pression ou oppression, douleur, au niveau de la gorge, du cou, des membres et de la poitrine ainsi que myalgies, faiblesse musculaire, paresthésies ou dysesthésies (cf. Contre-indications, Mises en garde et précautions particulières d'emploi). Cardio-vasculaires : Tachycardie, palpitations. Des augmentations transitoires de pression artérielle ont été rapportées. De rares cas d'événements coronariens graves ont été rapportés, incluant arythmies cardiaques, signes ischémiques transitoires à l'ECG, vasospasme des artères coronaires ou infarctus du myocarde. Quatre épisodes de tachycardie ventriculaire asymptomatique ont été rapportés chez 4 volontaires ayant reçu des doses uniques de 5 ou 10 mg, l'un d'entre eux était porteur d'un syndrome de Wolff-Parkinson-White. De rares cas de colites ischémiques ont été également déjà rapportés avec certains agonistes sélectifs des récepteurs 5HT<sub>1</sub>. Système nerveux central : Comme avec tous les antimigraux, l'usage excessif de zolmitriptan peut conduire à un état de céphalées chroniques quotidiennes nécessitant une fenêtre thérapeutique. Hypersensibilité/peau : Réactions d'hypersensibilité allant de l'allergie cutanée (rash, urticaire) à de rares cas de réactions anaphylactiques. **SURDOSAGE\* - PROPRIETES PHARMACOLOGIQUES\* - AGONISTES SELECTIFS DES RECEPTEURS 5HT<sub>1</sub> - Code ATC : N02CC03 (N : système nerveux central) DONNEES PHARMACEUTIQUES : **DUREE DE CONSERVATION :** Pour un comprimé pelliculé : 3 ans. Pour un comprimé orodispersible : 2 ans. **PRECAUTIONS PARTICULIERES DE CONSERVATION :** A conserver à une température ne dépassant pas 30° C. **INSTRUCTIONS POUR L'UTILISATION ET LA MANIPULATION, ET L'ELIMINATION :** Contrairement au comprimé standard, sans appuyer sur le blister pour ne pas écraser le comprimé, l'aluminium doit être soulevé comme indiqué sur le blister et le comprimé retiré. **PRESENTATION ET NUMERO D'IDENTIFICATION ADMINISTRATIVE - CLASSIFICATION EN MATIERE DE DELIVRANCE :** Liste I. Pour un comprimé pelliculé : 347 344-3 : 2 comprimés sous plaquette thermoformée (Aluminium/Aluminium) avec pochette. Prix : 11,05 Euros. Remb. Sec. Soc. à 65 %. Agréé collect. 344 539-8 : 6 comprimés sous plaquette thermoformée (Aluminium/Aluminium) avec pochette. Prix : 30,52 Euros. Remb. Sec. Soc. à 65 %. Agréé collect. 354 430-9 : 12 comprimés sous plaquette thermoformée (Aluminium/Aluminium) avec pochette. Prix : 56,25 Euros. Remb. Sec. Soc. à 65% - Agréé collect. Pour un comprimé orodispersible : 353 363-6 : 2 comprimés sous plaquette thermoformée (PVC/Aluminium/Aluminium) Prix : 11,05 Euros. Remb. Sec. Soc. à 65%. 353 364-2 : 6 comprimés sous plaquette thermoformée (PVC/Aluminium/Aluminium) Prix : 30,52 Euros. Remb. Sec. Soc. à 65%. 353 366-5 : 12 comprimés sous plaquette thermoformée (PVC/Aluminium/Aluminium) Prix : 53,71 Euros. Remb. Sec. Soc. à 65%. Agréé collect. **EXPLOITANT :** AstraZeneca - 1, Place Renault - 92844 Rueil-Malmaison Cedex - Tél. : 01 41 29 40 00 - **DATE DE REVISION :** Avril 2002 [ZOMIG pelliculé & orodispersible/MLR/0602.1].**

de 9 h 30 à 18 h 30



Audi 800

## Réunion commune

Ligue Française Contre l'Epilepsie  
Société Française de Neuropathologie  
Société Française de Neuroradiologie  
Société Française de Neurochirurgie

### Malformations du développement cortical et épilepsies (MDC)

Coordonnateur : E. HIRSCH (Strasbourg)

- 9 h 30 Développement embryologique normal *C. FALLET (Paris)*
- 9 h 50 Classification des MDC *B. PASQUIER (Grenoble)*
- 10 h 10 Les spécificités de l'enfant *A. LELLOUCH (Paris)*
- 10 h 30 Pause**
- 11 h 00 Quand y penser ? *E. HIRSCH (Strasbourg)*
- 11 h 20 Peut-on identifier des syndromes ? *A. ARZIMANOGLU (Paris)*
- 11 h 40 Des classifications aux patients : le point de vue du clinicien *F. CHASSOUX (Paris)*
- 12 h 00 Discussion des exposés de la matinée  
*C. DAUMAS-DUPORT (Paris),  
P. KAHANE (Grenoble), M. BAULAC (Paris), P. PLOUIN (Paris)*
- 12 h 30 Pause**
- 14 h 30 Le présent *N. GIRARD (Marseille)*
- 14 h 50 Le futur *P. RYVLIN (Lyon)*
- 15 h 10 Imagerie fonctionnelle des MDC chez l'enfant *L. HERTZ-PANNIER (Paris)*
- 15 h 30 Pronostic et traitements pharmacologiques chez l'enfant *C. CHIRON (Paris)*
- 15 h 50 Pronostic et traitements pharmacologiques chez l'adulte *A. BIRABEN (Rennes)*
- 16 h 10 Discussion des exposés *A. de KERSAINT-GILLY (Nantes), J.L. DIETEMANN (Strasbourg),  
O. DULAC (Paris), S. GARREL (Grenoble)*
- 16 h 30 Pause**
- 17 h 00 Peut-on faire simple ? *M. BOURGEOIS (Paris)*
- 17 h 20 Quand doit-on faire compliqué ? *B. DEVAUX (Paris)*
- 17 h 40 Que nous a apporté la modélisation animale des MDC en pratique clinique ? *Y. BEN-ARI (Marseille)*
- 18 h 05 Que nous ont appris les études des pièces opératoires de MDC ? *R. PUMAIN (Paris)*

# P

rogramme du mercredi 9 avril

de 9 h 30 à 12 h 30



Audi 450

## Société Française de Recherche sur le Sommeil

*Président* : M. TIBERGE (Toulouse)

*Modérateur* : J. PAQUEREAU (Poitiers)

**9 h 30** Apport de la connaissance de l'hypocretine ou orexine à certaines pathologies neurologiques du sommeil

*C. PEYRON (Lyon)*

### **10 h 30** Pause

**11 h 00** Mode de découverte neurologique du syndrome d'apnées du sommeil

*J. KRIEGER (Strasbourg)*

**11 h 30** Troubles moteurs au cours du sommeil : parasomnies-épilepsies ?

*H. BASTUJI (Lyon) et M. REY (Marseille)*

**12 h 00** Quand prescrire un antidépresseur dans l'insomnie

*F. GOLDENBERG (Créteil)*

### **12 h 30** Pause

de 9 h 30 à 12 h 30



Salle 300

## Société Française de Neurologie Pédiatrique

### Approche de la séméiologie en neuropédiatrie

Modérateur : L. VALLEE (Lille)

- 9 h 30 Analyse d'une régression psychomotrice et psycho-intellectuelle chez l'enfant *G. PONSOT (Paris)*
- 10 h 00 Démarche diagnostique devant une ataxie chez l'enfant *F. POUPLARD (Angers)*

#### 10 h 30 Pause

- 11 h 00 Diagnostic à évoquer devant une anomalie de forme ou de volume du crâne chez l'enfant *D. RODRIGUEZ (Paris)*
- 11 h 30 Que rechercher devant un retard du langage chez l'enfant ? *S. NGUYEN (Nantes)*
- 12 h 00 Discussion

#### 12 h 30 Pause

de 14 h 30 à 18 h 30



Audi 450

## Réunion commune

Société Française d'Études des Migraines et des Céphalées  
Société d'Évaluation et de Traitement de la Douleur

### Recommandations A.N.A.E.S. dans la migraine

**14h30** Théorie versus pratique : enquête en direct.  
Présentation des situations cliniques,  
- Vote PERICLES® de l'auditoire,  
- confrontations  
- discussion

*Discutants :*

F. BRUDON (Villeurbanne), G. GERAUD (Toulouse),  
M. LANTERI-MINET (Nice), C. LUCAS (Lille), C. MEKIES (Toulouse),  
D. VALADE (Paris)

**16 h 30** Pause

### La stratégie de la prise en charge thérapeutique des douleurs neuropathiques

*Modérateurs :* M. LANTERI-MINET (Nice) - G. MICK (Voiron)

**17 h 00** Présentation du Groupe de Travail "Douleurs neuropathiques" de la SETD

**17 h 10** Traitements de première intention à partir des données de la médecine "factuelle"

H. ALCHAAR (Nice)

**17 h 35** Traitements de deuxième intention et apport des consultations neuroalgologiques,

P. BAUD (Paris)

**18 h 00** Place de la neurochirurgie

S. BLOND (Lille)

de 14 h 30 à 18 h 30



Salle 300

## Réunion commune

Société Française Neurovasculaire  
Société SAMU de France  
Société Française d'Urgences Médicales  
Société Française de Neuroradiologie  
Société Française de Médecine Physique et de Réadaptation

### Prise en charge des accidents vasculaires cérébraux en phase aiguë - 1<sup>ère</sup> session

Modérateurs : M.G. BOUSSER (Paris) - J.M. ORGOGOZO (Bordeaux)

- |         |                             |                      |
|---------|-----------------------------|----------------------|
| 14 h 30 | Recommandations de l'ANAES  | J.L. MAS (Paris)     |
| 14 h 50 | La circulaire ministérielle | M. HOMMEL (Grenoble) |
| 15 h 10 | La phase pré-hospitalière   | M. FREYSZ (Dijon)    |

### La phase hospitalière - 2<sup>ème</sup> session

Modérateurs : D. LEYS (Lille) - T. MOULIN (Besançon)

- |                |                                      |                      |
|----------------|--------------------------------------|----------------------|
| 15 h 30        | Le rôle de l'urgentiste              | J.F. CIAIS (Nice)    |
| 15 h 50        | Le plateau technique d'imagerie      | J.P. PRUVO (Lille)   |
| 16 h 10        | Les unités neurovasculaires (U.N.V.) | F. WOIMANT (Paris)   |
| <b>16 h 30</b> | <b>Pause</b>                         |                      |
| 17 h 00        | La fibrinolyse                       | V. LARRUE (Toulouse) |

### La neurorééducation - 3<sup>ème</sup> session

Modérateur : X. DUCROCQ (Nancy) - J.F. PINEL (Rennes)

- |         |   |                       |
|---------|---|-----------------------|
| 17 h 20 | Techniques                                  | P. PRADAT (Paris)     |
| 17 h 40 | Organisation hospitalière                   | J.F. MATHE (Nantes)   |
| 18 h 00 | Imagerie fonctionnelle et neuro-rééducation | F. CHOLLET (Toulouse) |
| 18 h 20 | Conclusion                                  | M. GIROUD (Dijon)     |

de 18 h 45 à 20 h 15



*Audi 450*

## Symposium Schering SA

### **IRM et sclérose en plaques : de l'image au patient**

*Modérateur : P. HINAULT (Rennes)*

- Session activote 1**    Le nouveau patient SEP : comment tirer le meilleur parti de l'IRM en 2003 ? *M. DEBOUVERIE (Nancy)*
- Session activote 2**    Les nouvelles techniques IRM permettront-elles le suivi de l'évolution et l'évaluation à long terme du patient ?  
A propos de la cohorte AQUISEP *B. BROCHET (Bordeaux)*
- Session activote 3**    Les patients traités par Interféron  $\beta$  : réponses IRM et corrélations cliniques *T. MOREAU (Dijon)*

# Programme du jeudi 10 avril

8h15 - 9h00



Salle J

## Petit-déjeuner BIOGEN

Actualités dans la sclérose en plaques

*Spécial sclérose en plaques : Actualités 2003*

J. de SEZE (Lille)

*Diagnostic et traitement de la SEP en pratique clinique*

M. DEBOUVERIE (Nancy) - F. BORGEL (Grenoble)

8h15 - 9h00



Salle I

## Petit-déjeuner JANSSEN-CILAG

Réseaux et maladie d'Alzheimer

S. BAKCHINE (Reims) - J.C. BOURRIN (Draguignan)

8h15 - 9h00



Salle 200

## Petit-déjeuner JANSSEN-CILAG

Epilepsie et neuroprotection : des connaissances fondamentales à la pratique

A. ARZIMANOGLOU (Paris) - A. NEHLIG (Strasbourg)

8h15 - 9h00



Salle 300

## Petit-déjeuner Laboratoire L. Lafon - Groupe Céphalon

Fluctuations et dyskinésies dans la maladie de Parkinson : aspects cliniques (démonstration vidéo) et aspects thérapeutiques

H. ALLAIN (Rennes), F. TISON (Bordeaux)

8h15 - 9h00



Salle G

## Petit-déjeuner NOVARTIS

Quand introduire un traitement pour l'COMT (controverse)

P. CESARO (Créteil) - O. RASCOL (Toulouse)

8h15 - 9h00



Salle H

## Petit-déjeuner NOVARTIS

Les confins de l'épileptologie et de la neuropsychologie

F. SELLAL (Strasbourg) - E. HIRSCH (Strasbourg)

8h15 - 9h00



Salle BC

## Petit-déjeuner SERONO

Sclérose en plaques et Interféron bêta

G. DEFER (Caen) - F. RADAT (Bordeaux)

8h15 - 9h00



Club Atlantique

## Petit-déjeuner SERVIER MEDICAL

Démences et AVC. La prévention PROGRESS

D. LEYS (Lille), F. PASQUIER (Lille)



# Programme du jeudi 10 avril

de 9 h 30 à 12 h 30



Salle Audi 2000

## Société Française de Neurologie

Président : J.M. VALLAT (Limoges)

- 9 h 30** Le "bras gauche-enfant" dans le syndrome hémisphérique droit : une spécificité féminine  
*C. MORIN, M. DUBAIL, D. GAUTHERIN, P. PRADAT-DIEHL, A. WEILL-CHOULAMOUNTRY, D. MAZEVET, G. ROBAIN*
- 9 h 45** Voies de signalisation intracellulaire régulées par les cannabinoïdes dans le système nerveux  
*P. DERKINDEREN, E. VALJENT, M. TOUTANT, J.C. CORVOL, J. CABOCHE, J.A. GIRAULT*
- 10 h 00** Les signaux micro-emboliques dans l'ischémie vertébro-basilaire. Exploration chez 19 patients par le Doppler transcârien  
*S. KASSNASRALLAH, D. MILHAUD, J.M. BLARD, J.B. CESARI, C. HEROUM*
- 10 h 15** Hémiplegie infantile, leucoencéphalopathie, dilatation des espaces périsvasculaires cérébraux et tortuosités artériolaires rétinienues : une nouvelle vasculopathie autosomique dominante.  
*K. VAHEDI, P. MASSIN, J.P. GUICHARD, S. MIOUQUE, M. POLIVKA, F. GOUTIERES, D. DRESS, F. CHAPON, M.M. RUCHOUX, F. RIANI, A. JOUTEL, A. GAUDRIE, M.G. BOUSSER, E. TOURNIER-LASSERVE*
- 10 h 30 Pause**
- 11 h 00** De nouveaux loci pour les formes autosomiques récessives de CMT démyélinisant  
*C. VERNY, A.L. LEUTENEGGER, A. VANDENBERGHE, F. DUBAS, A. BRICE, E. GENIN, B. LEGUERN*  
*et le réseau de recherche AFM/INSERM sur les formes autosomiques récessives de CMT*
- 11 h 15** Aggravation des épilepsies généralisées idiopathiques par le traitement des anti-épileptiques inadaptés : étude vidéo-EEG de 10 cas avec état de mal  
*P. THOMAS, L. VALTON, P. GENTON, M. CHATEL*
- 11 h 30** Analyse transcriptionnelle et phénotypique des lymphocytes T périphériques dans la sclérose en plaques  
*D. LAPLAUD, S. WIERTLEWSKI, C. RUIZ, M. GUILLET, B. MELCHIOR, S. BROUARD, G. EDAN, P. BRACHET, P. DAMIER, J.P. SOULILLOU*
- 11 h 45** Mitoxantrone en induction mensuelle dans les formes actives de sclérose en plaques rémittente : une option thérapeutique pour les patients en échec d'interféron bêta ? Une étude pilote  
*E. LE PAGE, E. LERAY, M. DEBOUVERIE, J. PELLETIER, I. MALIKOVA, M. CLANET, J. TARDY, C. LUBETZKI, V. DENYS, G. EDAN*
- 12 h 00** CONFRONTATION.  
Troubles de la marche d'installation récente chez un homme de 68 ans  
*O. GOUT, G. BESSON, J. CROIZE*

**12 h 30 Pause**

# P

rogramme du jeudi 10 avril

de 9 h 30 à 12 h 30



Audi 450

## Société de Neurophysiologie Clinique de Langue Française

### Localiser ou stimuler dans le cerveau depuis la surface : méthodes et applications

Présidents : B. GUEGEN (Paris) - P. CHAUVEL (Marseille)

- 9 h 30 Comment localiser l'activité électrique cérébrale exprimée dans l'EEG ? *P. CHAUVEL (Marseille)*
- 9 h 50 Applications diagnostiques dans les épilepsies *M. GAVARET (Marseille)*
- 10 h 10 Discussion
- 10 h 30 Pause**
- 11 h 00 La stimulation magnétique transcrânienne : intérêt et méthodes *J.P. LEFAUCHEUR (Paris)*
- 11 h 35 Applications thérapeutiques de la stimulation magnétique transcrânienne en psychiatrie *B. LUCAS (Paris)*
- 12 h 10 Discussion
- 12 h 30 Pause**

# P

## rogramme du jeudi 10 avril

de 9 h 30 à 12 h 30



Salle 300

### Club de Neurologie de l'Environnement

*Coordonnateur* : J. REIS (Sarreguemines)

*Modérateurs* : J. LLORENS (Barcelone), B. MONTAGNE (Roubaix)

- 9 h 30 Environnement, un enjeu de santé publique *T. MICHELON (Paris)*  
9 h 50 Les plantes, un potentiel toxique méconnu *J. BRUNETON (Angers)*  
10 h 10 Les neurotoxiques à usage militaire *P. FILLIAT (Grenoble)*

#### 10 h 30 Pause

*Modérateurs* : M. VIDAILHET (Paris), D. GAYRAUD (Aix-en-Provence)

- 11 h 00 Leçons neurotoxicologiques tirées de l'expérience clinique  
aux Antilles *D. CAPARROS-LEFEBVRE (Liège)*  
11 h 20 Exposition aux pesticides et maladie de Parkinson *A. ELBAZ (Paris)*  
11 h 40 Traces éléments et maladies neuro-dégénératives *G. CHAZOT (Lyon)*  
12 h 10 Discussion - Perspectives *J. REIS (Sarreguemines)*

#### 12 h 30 Pause

# P

## rogramme du jeudi 10 avril

de 14 h 30 à 18 h 30



*Audi 2000*

### Journées d'Enseignement Supérieur de Neurologie

#### Les maladies moto-neuronales

*Responsable* : F. DUBAS (Angers)

*Modérateurs* : G. ROMAN (U.S.A.) - A. FURBY (Saint-Brieuc)

- 14 h 30** Actualités et perspectives thérapeutiques dans la sclérose latérale amyotrophique *V. MEININGER (Paris)*
- 15 h 00** Génétique moléculaire des maladies moto-neuronales. Intérêt pour le neurologue *W. CAMU (Montpellier)*
- 15 h 30** Les frontières de la sclérose latérale amyotrophique *G. NICOLAS (Angers)*
- 16 h 00** Discussion
- 16 h 30** **Pause**

#### Les traumatismes crâniens

*Responsable* : J.F. MATHE (Nantes)

*Modérateurs* : A. AOUAD (Liban) - P. KASSIOTIS (Vannes)

- 17 h 00** Physiopathologie des lésions traumatiques et incidences sur les traitements initiaux *F. LAPIERRE (Poitiers)*
- 17 h 30** Séquelles habituelles et inhabituelles des traumatismes crâniens *I. RICHARD (Angers)*
- 18 h 00** Problématique et modalités de la réintégration sociale des traumatisés crâniens *J.F. MATHE (Nantes)*

# P rogramme du jeudi 10 avril

de 14 h 30 à 18 h 30



Audi 450

## Interface INSERM / Société Française de Neurologie Réunion organisée par le Comité d'Interface Neurosciences

### Du bon usage des diagnostics génétiques en neurologie

Organisation : A. BRICE (Paris)

Modérateur : D. LACOMBE (Bordeaux)

- 14 h 30** Panorama des diagnostics génétiques en neurologie *P. CALVAS (Inserm U 563 - Toulouse)*
- 15 h 00** Le diagnostic prénatal en neurologie *D. LACOMBE (Bordeaux)*
- 15 h 30** La consultation pluridisciplinaire pour le diagnostic présymptomatique des affections neurologiques à révélation tardive *A. DURR (Inserm U 289 - Paris)*
- 16 h 00** Discussion
- 16 h 30** Pause
- 17 h 00** Aspects psychologiques des tests présymptomatiques *M. GARGIULO (CIC 9503 - Paris)*
- 17 h 30** Questionnement éthique et tests génétiques *F. DAULLE (Lyon)*
- 18 h 00** L'avenir des tests génétiques : réflexion à propos de cas concrets *M.L. BRIARD (Paris)*

# P

## rogramme du jeudi 10 avril

de 14 h 30 à 18 h 30



Salle 300

### Institut de Neurologie Tropicale

#### Comment mieux connaître les pathologies neurologiques tropicales ?

*Président* : M. DUMAS (Limoges)

*Secrétaire Général* : P.M. PREUX (Limoges)

- 14 h 30 Introduction. Les neurologues français sont concernés *M. DUMAS (Limoges)*
- 14 h 40 Etat de la recherche en neurologie tropicale *P.M. PREUX (Limoges)*
- 14 h 50 Spécificités méthodologiques *M. DRUET-CABANAC (Limoges)*  
Table ronde/débat
- 15 h 00 Les besoins *L. DONGMO (Yaoundé - Cameroun)*
- 15 h 10 Les moyens *Représentant du Ministère des Affaires Etrangères*
- 15 h 20 Expériences de formation par la recherche *P. MBELESSO (Bangui - République Centrafricaine)*  
*D. HOUINATO (Cotonou - Bénin)*
- 15 h 40 Débat avec participation du Représentant du Ministère des Affaires Etrangères *A. TEHINDRAZANARIVELO, M. SCHMIDT, M. DUMAS, P.M. PREUX, L. DONGMO* représentant de l'Institut de Recherche pour le Développement et les autres membres présents du Réseau d'Etudes et de Recherches en Neurologie Tropicale

#### 16 h 30 Pause

#### Impact du VIH en neurologie tropicale

- 17 h 00 Flash épidémiologique *F. DABIS (Bordeaux)*
- 17 h 15 Infections opportunistes et atteinte neurologique *F. SENE-DIOUF (Dakar, Sénégal)*
- 17 h 35 Démences liées au VIH *J.F. DARTIGUES (Bordeaux)*
- 17 h 50 Epilepsie et VIH *B.E. KOUASSI (Abidjan - Côte d'Ivoire)*
- 18 h 00 Cas cliniques discutés

# La force de l'expérience

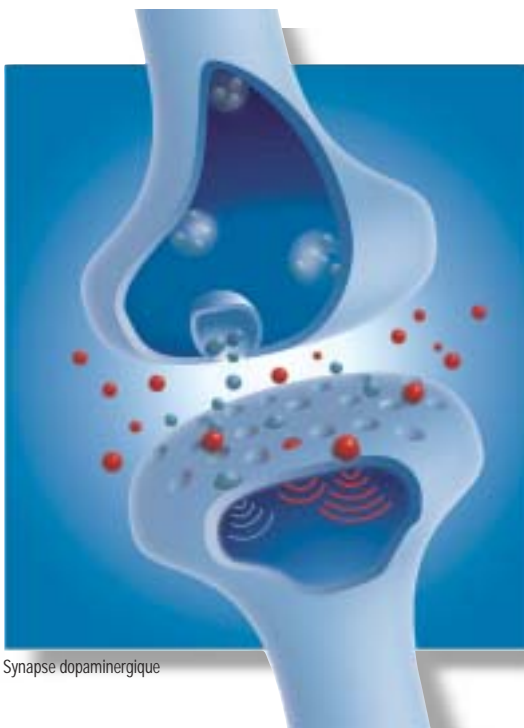
**Composition et forme :** Boîte de 30 cp dosés à 50 mg de piribédil à lib. prol. **Indications :** Trait. de la maladie de Parkinson : soit en monothérapie (formes essentiel. tremblantes), soit en assoc. à la dopathérapie d'emblée ou secondairement en part. dans formes tremblantes. Trait. d'appoint à visée sympt. du déficit pathologique cognitif et neurosensoriel chronique du sujet âgé (à l'exclusion de la maladie d'Alzheimer et des autres démences).

Trait. d'appoint de la claudication intermit. des artériopathies chroniques oblitérantes des membres inf. (au stade II). NB : Cette indic. repose sur des études en faveur d'une amélior. du périmètre de marche. Proposé dans les manif. ischémiques en ophtalmo.

**Posologie et mode d'administration :** Déficits cognitifs et neurosensoriels : 1 cp/j à la fin du repas principal. CTJ : 0,35 €. Cas sévères : 2 cp/j en 2 prises. CTJ : 0,70 €. **Parkinson : en monothérapie 150 à 250 mg en 3 à 5 prises/j. En compl. dopathérapie : 80 à 140 mg, à raison de 20 mg de piribédil pour 100 mg de L-dopa. CTJ : 0,30 à 1,73 €. Autres indications :** 1 cp/j à la fin du repas principal. CTJ : 0,35 €. Cas sévères : 2 cp/j en 2 prises. CTJ : 0,70 €.

**Contre-indications :** Hypersens. au piribédil, collapsus cardiovasc., infarctus du myoc. à la phase aiguë, en assoc. avec les neuroleptiques (sauf clozapine). **Mises en garde et précautions particulières d'emploi :** Somnolence et accès de sommeil d'apparition soudaine particulièrement chez les parkinsoniens. Endormissement soudain très rarement rapporté. En informer les patients. Prudence lors de la conduite automobile et utilisation de machines. S'abstenir de ces activités si de tels effets indésirables sont survenus : une réduction des doses ou un arrêt du traitement peut être envisagé. Contre-indiqué en cas d'intolérance au fructose, de syndr. malabsorp. du glucose et galactose ou déficit en sucrase-isomaltase.

**Interactions :** Assoc. Contre-indiquée : neuroleptiques antipsychotiques (sauf clozapine) (chez les patients non parkinsoniens). Neuroleptiques antiémétiques sauf ceux dénués d'effets extra-pyramidaux. Assoc. déconseillée : Neuroleptiques antipsychotiques (sauf clozapine) (chez le parkinsonien). **Grossesse et allaitement :** Trait. déconseillé. **Conduite et utilisation des machines :** En cas de survenue de somnolence et d'accès de sommeil d'apparition soudaine, informer les patients de ne pas conduire et d'éviter d'autres activités potentiellement dangereuses jusqu'à la disparition de ces effets (cf. Mises en garde). **Effets indésirables :** Troubl. digest. mineurs, pouv. cesser si ajust. poso. Très rares cas de somnolence diurne excessive et des accès de sommeil soudains. Rares troubles psy. cessant à l'arrêt du trait. Exceptionnellement troubl. ou instabilité tensionnels. Risques allerg. liés au rouge cochenille. **Pharmacodynamie :** Agoniste dopaminergique. Le piribédil stim. récep. de la dopamine et voies dopaminergiques cérébrales. Antiparkinsonien. Vasodilatateur périphérique. **Liste II. AMM n° 318 906.7. Prix :** 10,40 €. Remb. Séc. soc. 35 %. Coll. Pour plus d'info. : cf. Vidal. Info. médicale : **Euthérapie 27**, rue du Pont - 92578 Neuilly sur Seine Cedex. Tél. : 01 55 72 60 00 - Les Laboratoires Servier - 22, rue Garnier - 92578 Neuilly sur Seine Cedex.



Synapse dopaminergique

## Maladie de Parkinson®

AGONISTE DOPAMINERGIQUE D1 - D2 - D3

\*1 à 5 comprimés par jour

# TRIVASTAL 50 mg

P I R I B É D I L

LIBÉRATION PROLONGÉE



# Les Temps Forts de l'American Academy of Neurology 2003

**JNLF**

**Jeudi 10 avril 2003**

**Auditorium 800 - 18h45**



# P

rogramme du jeudi 10 avril

18 h 45



Audi 800

## Organisé par la Fédération Française de Neurologie et EUTHERAPIE

### Les temps forts de l'Académie Américaine de Neurologie 2003

Coordonnateurs : J. TOUCHON (Montpellier) - P. HINAULT (Rennes)

**Les démences**

Expert : *B. LAURENT (Saint-Etienne)*

Rapporteurs : *F. DUBAS (Angers)*

**Le système nerveux périphérique**

Expert : *J.M. VALLAT (Limoges)*

Rapporteurs : *G. CHAULANNAZ (Lyon)*

*A. ABDULNAYEF (Saint-Denis)*

**La maladie de Parkinson**

Expert : *P. CESARO (Créteil) - Y. AGID (Paris)*

Rapporteurs : *F. VIALLET (Aix-en-Provence)*

*P. HINAULT (Rennes)*

**La sclérose en plaques**

Expert : *G. EDAN (Rennes)*

Rapporteurs : *E. OVELACQ (Tourcoing) - D. AUDRY (Dijon)*

**L'accident vasculaire cérébral**

Expert : *M. GIROUD (Dijon)*

Rapporteurs : *J. BOULLIAT (Bourg-en-Bresse)*

*M. ZUBER (Paris)*

**La neurologie générale**

Expert : *R. GIL (Poitiers)*

Rapporteurs : *J. PERRET (Grenoble) - I. MALKOUN (Belfort)*

**AVONEX®****30 µg****Interféron bêta-1a**

**DÉNOMINATION DU MÉDICAMENT :** AVONEX® 30 µg (Interféron bêta-1a) poudre et solvant pour solution injectable. **COMPOSITION ET FORME PHARMACÉUTIQUE\* :** Poudre lyophilisée contenant une

dose de 30 µg (6 millions d'UI) d'Interféron bêta-1a par flacon. Excipient q.s.p. une dose. Poudre et solvant pour injection intra-musculaire (IM) après reconstitution. **DONNEES CLINIQUES :** **Indications thérapeutiques :** AVONEX® (Interféron bêta-1a) est indiqué dans le traitement des patients, capables de se déplacer seuls, atteints des formes évoluant par poussées de sclérose en plaques, définies par au moins 2 poussées récurrentes de troubles neurologiques (rechutes) au cours des trois dernières années sans évidence de progression régulière entre les rechutes. AVONEX® ralentit la progression du handicap et diminue la fréquence des rechutes. **AVONEX® est aussi indiqué dans le traitement des patients ayant présenté un seul événement démyélinisant, accompagné d'un processus inflammatoire actif, s'il est suffisamment sévère pour nécessiter un traitement par corticostéroïdes par voie intraveineuse, si les diagnostics différentiels possibles ont été exclus et si ces patients sont considérés à haut risque de développer une sclérose en plaques cliniquement définie (voir « Propriétés pharmacodynamiques »).** AVONEX® n'a pas encore été étudié chez les patients atteints d'une forme progressive de sclérose en plaques. Le traitement par AVONEX® doit être interrompu chez les patients développant une forme progressive. Les patients ne répondent pas tous au traitement par AVONEX®. Aucun critère clinique permettant de prédire la réponse au traitement n'a été identifié. **Posologie et mode d'administration\* :** La posologie recommandée d'AVONEX® dans le traitement des formes de sclérose en plaques évoluant par poussées est de 30 µg administrés par voie intramusculaire une fois par semaine et aucun bénéfice supplémentaire n'a été observé en administrant une dose supérieure (60 µg) une fois par semaine. Le traitement devra être mis en place par un praticien expérimenté dans le traitement de cette maladie. AVONEX® ne doit pas être utilisé chez l'enfant de moins de 16 ans. Afin de réduire les symptômes pseudo-grippaux associés au traitement par AVONEX®, l'administration d'un antalgique antipyrétique avant l'injection et pendant les 24 h suivant chaque injection est conseillée. Ces symptômes sont habituellement présents pendant les premiers mois de traitement. Le traitement devra être interrompu chez les patients développant une forme chronique progressive de sclérose en plaques. **Coût du traitement journalier :** 35,97 Euros. **Contre-indications :** AVONEX® est contre-indiqué chez les patients ayant des antécédents d'hypersensibilité aux interférons bêta naturel ou recombinant, à l'albumine humaine ou aux autres constituants. AVONEX® est contre-indiqué pendant la grossesse (voir paragraphe "Utilisation au cours de la grossesse et de l'allaitement"), chez les patients présentant des troubles dépressifs graves et/ou idées suicidaires, chez les patients épileptiques avec des antécédents de crises convulsives contrôlées de façon non satisfaisante par le traitement. **Mises en garde spéciales et précautions particulières d'emploi\* :** Les effets indésirables le plus souvent associés à l'administration des interférons bêta sont les symptômes pseudo-grippaux. Ces symptômes ont tendance à être plus marqués en début de traitement et leur fréquence et sévérité diminuent lors de la poursuite du traitement. A utiliser avec prudence chez les patients déprimés. Dépression et idées suicidaires sont connues pour survenir sous traitement par interféron et plus fréquemment chez les patients atteints de sclérose en plaques. Il est recommandé aux patients traités par AVONEX® de signaler immédiatement tout symptôme de dépression et/ou d'idées suicidaires à leur médecin traitant. Administration avec prudence en cas d'antécédents de crises convulsives. Chez les patients sans antécédents et qui présentent des crises convulsives au cours du traitement par AVONEX®, une étiologie doit être déterminée et un traitement approprié par anti-convulsifs doit être institué avant de reprendre le traitement par AVONEX®. Administration avec prudence et surveillance étroite en cas d'insuffisance hépatique ou rénale sévères et d'immunodépression sévère. Surveillance particulière en cas de maladie cardiaque (angor, insuffisance cardiaque congestive ou arythmie), afin de détecter une aggravation éventuelle de leur condition clinique durant le traitement par AVONEX®. L'utilisation des interférons peut entraîner des perturbations des examens biologiques. Des patients sont susceptibles de développer des anticorps contre AVONEX®. **Interactions avec d'autres médicaments et autres formes d'interaction\* :** Aucune étude spécifique d'interactions médicamenteuses n'a été réalisée avec AVONEX® chez l'homme. L'expérience clinique a montré que les patients atteints de sclérose en plaques peuvent recevoir AVONEX® et des corticostéroïdes ou de l'ACTH au cours des rechutes. Il conviendra d'être prudent en cas d'administration simultanée d'AVONEX® avec d'autres médicaments à marge thérapeutique étroite et dont l'élimination dépend largement du cytochrome P-450. **Grossesse et allaitement\* :** AVONEX® est contre-indiqué pendant la grossesse. Les femmes en âge de procréer doivent utiliser les moyens contraceptifs appropriés. Interrompre l'allaitement ou le traitement par AVONEX®.

**Effets sur l'aptitude à conduire des véhicules et à utiliser des machines\* :** Effets indésirables\* : Le plus fréquemment : Syndrome pseudo-grippal. Autres effets indésirables moins fréquents : **Effets indésirables généraux :** anorexie, réactions d'hypersensibilité, rarement pertes de poids, prises de poids et réactions allergiques sévères (réactions ou chocs anaphylactiques). **Syndrome.** **Peau et annexes :** alopecie, éruptions cutanées, prurit, réaction au site d'injection pouvant être douloureuse, urticaire. **Appareil digestif :** anomalies des tests hépatiques, hépatite, diarrhées, vomissements. **Système cardio-vasculaire :** douleurs thoraciques, palpitations, tachycardie, vasodilatation. Rarement arythmies, cardiomyopathie, insuffisances cardiaques. **Système hématopoïétique :** rares cas de thrombocytopenie nécessitant un traitement. **Appareil génital :** métrorragie et/ou ménorragie. **Système nerveux :** anxiété, insomnie, parésies, vertiges, rarement crises convulsives, dépression, suicide et symptômes neurologiques transitoires pouvant mimer une poussée de sclérose en plaques. **Appareil musculo-squelettique :** arthralgies, douleur, épisodes transitoires d'hypertonie et/ou de faiblesse musculaire sévère. **Appareil respiratoire :** dyspnée. De rares cas d'arthrite, d'hypo et d'hyperthyroïdie, de syndrome lupique, de confusion, de labilité émotionnelle, de manifestation psychiatrique, de migraine et d'anomalies biologiques ont été rapportés sous AVONEX®. **Surdosage\*.** **PROPRIETES PHARMACOLOGIQUES\* :** **Propriétés pharmacodynamiques\* :** Cytokines, Code ATC : L03 AA. Les effets du traitement par AVONEX® dans la sclérose en plaques ont également été démontrés dans une étude randomisée en double insu conduite chez 383 patients (AVONEX®, n=193 ; Placebo, n=190) ayant présenté un seul événement démyélinisant associé à au moins 2 lésions IRM cérébrales compatibles avec un diagnostic de sclérose en plaques. Une réduction du risque de présenter un second événement a été observée dans le groupe traité par AVONEX®. Un effet sur les paramètres IRM a également été observé. Le risque estimé de survenue d'un deuxième événement démyélinisant était de 50 % à trois ans et de 39 % à deux ans dans le groupe placebo et de 35 % (3 ans) et de 21 % (2 ans) dans le groupe traité par AVONEX®. Une analyse complémentaire a montré que les patients dont l'IRM initiale comportait au moins une lésion rehaussée par le gadolinium et 9 lésions T<sub>2</sub> avaient un risque de présenter un deuxième événement à 2 ans de 56 % dans le groupe placebo et de 21% dans le groupe traité par AVONEX®. Cependant, l'impact du traitement précoce par AVONEX® est inconnu, même dans ce sous groupe à haut risque car l'étude a été principalement conçue pour évaluer le délai d'apparition d'un second événement plutôt que l'évolution à long terme de la maladie. De plus, il n'y a pas, à ce jour, de définition bien établie des patients à haut risque, bien qu'une approche plus conservatrice soit d'accepter au moins 9 lésions T<sub>2</sub>, hyperintenses sur l'IRM initiale et au moins une nouvelle lésion T<sub>2</sub> ou une nouvelle lésion rehaussée par le gadolinium sur une IRM réalisée au moins 3 mois après l'IRM initiale. Dans tous les cas, le traitement ne sera envisagé que pour les patients classés à haut risque. **Propriétés pharmacocinétiques\*.** **Données de sécurité pré cliniques\* :** Des études de fertilité et de développement chez le singe rhésus avec une forme apparentée d'interféron bêta-1a ont montré des effets anovulatoires et abortifs à très haute dose. Aucun effet tératogène ou sur le développement foetal n'a été observé. **LISTE I. Médicament soumis à une surveillance particulière pendant le traitement. Médicament soumis à prescription initiale et renouvellement réservés aux spécialistes en neurologie.** EU/1/97/033/002 (2001) ; Code CIP : 343 232-6 ; poudre et solvant pour solution injectable ; boîte de 4 flacons monodoses en verre de 3 ml. **Prix :** 1007,28 Euros. Remb. Sec. Soc. à 65 %. Agréé Collect. Médicament d'exception et prescription en conformité avec la FIT. **Titulaire de l'AMM :** Biogen France S.A. - 55, Avenue des Champs-Pierreux - 92012 Nanterre Cedex. Information médicale et Pharmacovigilance : N° Vert 0 800 841 664 **DATE D'APPROBATION/REVISION :** Date d'approbation : 13/03/1997. Date de révision : 07/05/2002.

\* Pour des informations plus complètes, veuillez consulter le dictionnaire des spécialités pharmaceutiques et la Fiche d'Information Thérapeutique. MLR12/02

BIOGEN France S.A.

Au capital de 40 000 euros - N° 398410126 RCS de Nanterre

"Le Capitole"

55, Avenue des Champs-Pierreux  
92012 Nanterre Cedex - France

**BIOGEN**

[www.biogen.fr](http://www.biogen.fr)

SEP ÉVOLUANT PAR POUSSÉES AVEC OU SANS HANDICAP RÉSIDUEL ET SCORE EDSS STRICTEMENT INFÉRIEUR À 6

AVONEX<sup>®</sup>

30 µg

Interféron bêta-1a

Nouveau :  
extension d'indication

1 injection IM / semaine

AVONEX<sup>®</sup>

Donner un sens à l'AVENIR

BIAGEN

# P

rogramme du vendredi 11 avril

de 8 h 30 à 13 h 00



Audi 2000

## Journées d'Enseignement Supérieur de Neurologie

### La sclérose en plaques

*Président* : F. DUBAS (Angers)

*Responsable* : G. EDAN (Rennes)

*Modérateurs* : J. GRIMAUD (Chartres) - Y. LAPIERRE (Canada)

8 h 30 Evolution des concepts

C. CONFAVREUX (Lyon)

9 h 15 Du concept au traitement

G. EDAN (Rennes)

10 h 00 Pause

de 10 h 30 à 11 h 30

Conférence plénière

Professeur A. PROCHIANTZ

### Les démences

*Président* : F. DUBAS (Angers)

*Responsable* : B. DUBOIS (Paris)

*Modérateurs* : P. DAVOUS (Argenteuil) - J.M. GERARD (Belgique)

11h30 Evolution du concept de démence débutante

B. DUBOIS (Paris)

12h15 Rôle du neurologue dans une prise en charge coordonnée de la démence

F. PASQUIER (Lille)

13 h 00 Pause

de 15 h 00 à 18 h 30



Audi 2000

## Journées d'Enseignement Supérieur de Neurologie

### Les maladies à prions

*Président* : F. DUBAS (Angers)

*Responsable* : C. TRANCHANT (Strasbourg)

*Modérateurs* : O. JOYEUX (Valence) - J.M. VERRET (Le Mans)

- 15 h 00 Evolution du concept de prion *J.M. WARTER (Strasbourg)*
- 15 h 30 Quand et comment diagnostiquer une maladie à prions *C. TRANCHANT (Strasbourg)*
- 16 h 00 Prise en charge et veille sanitaire des maladies à prions *J.P. BRANDEL (Paris)*

### 16 h 30 Pause

### Les chutes du sujet âgé

*Président* : F. DUBAS (Angers)

*Responsable* : J.P. AZULAY (Marseille)

*Modérateurs* : F. OCHSNER (Suisse) - F. VIALLET (Aix-en-Provence)

- 17 h 00 Les bases du contrôle de l'équilibre et de la posture *M. LACOUR (Marseille)*
- 17 h 30 Mécanismes des chutes chez le sujet âgé normal *D. PERENNOU (Le Grau du Roi)*
- 18 h 00 Chutes et pathologies neurologique *J.P. AZULAY (Marseille)*

# P

## rogramme du vendredi 11 avril

de 8 h 30 à 10 h 00



Audi 450

### Les années 2000 : le renouveau de la psychochirurgie ?

*Président* : J. PERRET (Grenoble)

*Modérateurs* : P. DAMIER (Nantes) - J.M. VANELLE (Nantes)

- 8 h 30 Neurochirurgie des comportements : abandon de l'approche destructive, présentation de l'approche de stimulation *Y. AGID (Paris)*
- 8 h 45 Les problèmes éthiques d'hier et d'aujourd'hui *D. SICARD (Paris)*
- 9 h 00 En quoi le trouble obsessionnel compulsif est-il un bon candidat pour un traitement neurochirurgical ? *B. MILLET (Rennes)*
- 9 h 15 Le rationnel anatomo-fonctionnel du traitement neurochirurgical du trouble obsessionnel compulsif *L. TREMBLAY (Paris)*
- 9 h 30 L'intérêt de la neurostimulation dans le renouveau de psychochirurgie *A.L. BENABIB (Grenoble)*
- 9 h 45 Discussion

de 10 h 30 à 11 h 30



Audi 2000

Conférence plénière

Professeur A. PROCHIANTZ

de 11 h 30 à 13 h 00



Audi 450

### Société de Neurochirurgie de Langue Française

### Approche chirurgicale des complications neurologiques de la discopathie cervicale dégénérative

*Coordonnateur* : N. OKAIS (Beyrouth - Liban)

- 11 h 30 Aspect clinique de la myélopathie et de la radiculopathie secondaire à une discopathie cervicale dégénérative *S. KOUSSA (Beyrouth - Liban)*
- 11 h 40 Données électrophysiologiques *S. KOUSSA (Beyrouth - Liban)*
- 11 h 50 Apport de l'imagerie *A. KHALIL (Paris)*
- 12 h 00 Indications chirurgicales, les différentes techniques disponibles et les résultats de la chirurgie *N. OKAIS (Beyrouth - Liban)*
- 12 h 30 Discussion

# P

## rogramme du vendredi 11 avril

de 15 h 00 à 16 h 30



Audi 450

### Interface Club des Mouvements Anormaux Ligue Française contre l'Epilepsie *Réunion commune*

#### Rencontres Mouvement et Epilepsies

*Coordonnateur* : L. VERCUEIL (Grenoble)

*Modérateurs* : E. HIRSCH (Strasbourg), V. VIALLET (Aix-en-Provence)

- 15 h 00 Pratique clinique : l'agitation motrice paroxystique du nourrisson : du physiologique au pathologique A. KAMINSKA et P. PLOUIN (Paris)
- 15 h 30 Controverse : les dyskinésies paroxystiques ... épileptiques ? A. ROUBERTIE (Montpellier) et A. THIRIAUX (Reims)
- 16 h 00 Recherche clinique : les mouvements cachés du cortex prémoteur S. CHASSAGNON (Strasbourg)

de 17 h 00 à 18 h 00



Audi 450

### Club des Mouvements Anormaux

- 17 h 00 Le spectre des complications tardives des neuroleptiques P. DERKINDEREN (Nantes)
- 17 h 30 Présentation libre de vidéos

*Les participants qui souhaitent présenter un enregistrement sont priés d'envoyer un bref résumé de leur (s) cas au :*  
Docteur M. GONCE - Rue Sainte-Marie, 38 - 4000 - LIEGE (Belgique)  
Fax. 00.32.4.222.18.62 Email : cma@cma.neurosc.be

de 15 h 00 à 18 h 30



*Salle 300*

**Groupe Français d'Étude des Maladies du Motoneurone**

**Sclérose latérale amyotrophique : intérêt des explorations paracliniques et cognition**

*Modérateurs : P. CLAVELOU (Clermont-Ferrand) - M. POUGET (Marseille)*

- 15 h 00 Electrophysiologie et SLA : recommandations actuelles et pièges diagnostiques *M.C. ARNE-BES (Toulouse)*
- 15 h 30 Etude électrophysiologique de la voie cortico-spinale *S. ATTARIAN (Marseille)*
- 16 h 00 Discussion
- 16 h 30 Pause**

*Modérateurs : V. MEININGER (Paris) - P. COURATIER (Limoges)*

- 17 h 00 Apport des données de l'imagerie cérébrale *M.C. HABERT (Paris)*
- 17 h 40 Cognition et S.L.A. *W. CAMU (Montpellier)*
- 18 h 20 Discussion



de 18 h 45 à 20 h 15



*Audi 450*

## Symposium EISAI

### **Approche évolutive de la maladie d'Alzheimer**

*Présidents : J. TOUCHON (Montpellier) - S. BAKCHINE (Reims)*

#### **18 h 45 Stades précoces de la maladie d'Alzheimer**

Intérêt d'un diagnostic précoce dans la maladie d'Alzheimer

*J. TOUCHON (Montpellier)*

Apport de la biologie et de l'imagerie

*S. BAKCHINE (Reims)*

Table ronde : discussion

*J. TOUCHON (Montpellier)*

*S. BAKCHINE (Reims) - M. DUJARDIN (Evreux)*

#### **19 h 30 Quelle prise en charge pour les stades évolués ?**

Apport du donepezil dans les stades modérés à sévères de la maladie d'Alzheimer

*P.J. OUSSET (Toulouse)*

Table ronde : discussion

*J. TOUCHON (Montpellier) - S. BAKCHINE (Reims)*

*P.J. OUSSET (Toulouse) - M. DUJARDIN (Evreux)*

# L'engagement des laboratoires Lundbeck dans la maladie d'Alzheimer



Une  
nouvelle  
vision



# P

## rogramme du samedi 12 avril

8h15 - 9h00



*Salle J*

### Petit-déjeuner BIOGEN

Actualités dans la sclérose en plaques

*Spécial sclérose en plaques : Actualités 2003*

*J. de SEZE (Lille)*

*Diagnostic et traitement de la SEP en pratique clinique*

*M. DEBOUVERIE (Nancy) - F. BORGEL (Grenoble)*

8h15 - 9h00



*Salle I*

### Petit-déjeuner JANSSEN-CILAG

Nicotine, du concept pharmacologique à la réalité clinique

8h15 - 9h00



*Salle G*

### Petit-déjeuner NOVARTIS

Maintien au quotidien de la parole du patient parkinsonien

*F. VIALLET (Aix en Provence) - M. ZIEGLER (Paris)*

*(avec présentation de la K7 vidéo "Entretien au quotidien de la parole")*

8h15 - 9h00



*Salle H*

### Petit-déjeuner NOVARTIS

Les yeux qui tournent

*A. KAMINSKA (Paris) - L. MINOTTI (Grenoble)*

8h15 - 9h00



*Salle 200*

### Petit-déjeuner UCB PHARMA

Comment mieux utiliser les anti-épileptiques (de la polythérapie aux adaptations posologiques)

*Modérateur : M. MANN (Paris)*

8h15 - 9h00



*Salle BC*

### Petit-déjeuner SERONO

Sclérose en plaques et psychiatrie

*G. DEFER (Caen) - F. RADAT (Bordeaux)*

de 9 h 30 à 10 h 30



*Salle 200*

## Club de Neuro-Ophthalmologie

9 h 30 Cas cliniques de neuro-ophthalmologie

A. VIGHETTO (Lyon), C. TILIKETE (Lyon),  
Ch. PIERROT-DESEILLIGNY (Paris), D. MILEA (Paris)

JOURNÉES DE NEUROLOGIE



DE LANGUE FRANÇAISE



# STRASBOURG

13-17 AVRIL 2004

Président : Docteur Edouard Baldauf

Collège des Enseignants de Neurologie  
Collège National des Neurologues des Hôpitaux Généraux  
Association des Neurologues Libéraux de Langue Française  
Association des Assistants et Internes en Neurologie de France

#### Organisation Scientifique

Professeur M. Collard  
1, Quai Charles Frey  
67000 STRASBOURG  
Tél. / Fax : 03 88 35 09 62

#### Organisation Pratique



6, Bd du Général Leclerc  
92115 CUCUY Cedex - France  
Tél. : 33 (0)1 41 06 67 70

Fax : 33 (0)1 41 06 67 79  
jnlf2004@b-c-a.fr  
www.b-c-a.fr

# P

rogramme du samedi 12 avril

de 9 h 30 à 12 h 30



*Audi 2000*

## Actualités diagnostiques en neurologie

*Président* : F. DUBAS (Angers)

*Organisateur* : P. RYVLIN (Lyon)

*Modérateurs* : P. LEJEUNE (La Roche-sur-Yon) - J.M. MUSSINI (Nantes)

- |                |                                 |   |
|----------------|---------------------------------|---|
| 9 h 30         | Neuro-oncologie                 | D. FRAPPAZ (Lyon)   |
| 9 h 50         | Sclérose en plaques             | C. LUBETZKI (Paris)   |
| 10 h 10        | Pathologie vasculaire cérébrale | M. ZUBER (Paris)  |
| <b>10 h 30</b> | <b>Pause</b>                    |   |
| 11 h 00        | Epilepsie                       | E. HIRSCH (Strasbourg)  |
| 11 h 20        | Neuro-génétique                 | A. BRICE (Paris)  |
| 11 h 40        | Démences                        | B. DUBOIS (Paris)   |
| 12 h 00        | Syndromes Parkinsoniens         | F.TISON (Bordeaux)  |
| 12 h 20        | Conclusions                     | F. DUBAS (Angers) - P. DAMIER (Nantes) - J.-M. MUSSINI (Nantes) |

*12 h 30 Fin des journées*

Nouvelle indication (1)

# SEP évoluant par poussées

 **Rebif** 44<sub>mcg</sub>X3.

Interferon beta-1a

**REBIF**® - Interféron bêta-1a - solution injectable -  
**COMPOSITION**\* : 22 µg (6 MUI) ou 44 µg (12 MUI) d'interféron bêta-1a. Excipients qsp. 1 seringue préremplie. **INDICATIONS THÉRAPEUTIQUES**(1) : **REBIF**® est indiqué dans le traitement des patients atteints de sclérose en plaques qui ont eu 2 poussées ou plus au cours des deux années précédentes. Son efficacité n'a pas été démontrée chez les patients atteints de la forme secondairement progressive de sclérose en plaques évoluant sans poussée associée. **POSOLOGIE ET MODE D'ADMINISTRATION**\* : 44 µg, voie SC, 3 fois/semaine ou 22 µg, voie SC, 3 fois/semaine pour les patients qui, selon l'avis du médecin traitant (spécialiste), ne peuvent tolérer la dose supérieure. Tout traitement doit être institué sous la surveillance d'un médecin ayant l'expérience du traitement de la maladie. A l'instauration du traitement par **REBIF**®, il est recommandé d'administrer 8,8 µg (0,1 ml du dosage à 44 µg ou 0,2 ml du dosage à 22 µg) durant les 2 premières semaines, 22 µg (0,25 ml du dosage à 44 µg ou la totalité du dosage à 22 µg) durant les 3<sup>ème</sup> et 4<sup>ème</sup> semaines, et la totalité du dosage à 44 µg à partir de la 5<sup>ème</sup> semaine. **REBIF**® ne doit pas être utilisé chez l'enfant de moins de 16 ans car il n'a pas été évalué chez ce type de patients. La sécurité et l'efficacité n'ayant pas été démontrées au-delà de 4 ans, le médecin évaluera les patients au moins tous les 2 ans au cours des 4 premières années de traitement et décidera au cas par cas d'un traitement de plus longue durée. (CTJ = 34,19 €/j (22 µg) - 44,25 €/j (44 µg)).

**CONTRE-INDICATIONS** : Antécédents d'hypersensibilité à l'IFNβ naturel ou recombinant, à la sérum albumine humaine ou à toute autre substance entrant dans la composition. Grossesse/allaitement. Troubles dépressifs sévères et/ou idées suicidaires. Patients épileptiques ayant des antécédents de crises non contrôlées de façon satisfaisante sous traitement. **MISES EN GARDE SPÉCIALES ET PRÉCAUTIONS PARTICULIÈRES D'EMPLOI** : Informer les patients des effets indésirables les plus fréquents tels que les symptômes pseudo-grippaux, qui sont généralement plus importants au début du traitement et diminuent en fréquence et en intensité. A utiliser avec précaution : - chez les patients dépressifs. Dépressions et idées suicidaires sont connues pour être plus fréquentes dans la population atteinte de SEP et être associées à l'utilisation des interférons : Les patients devront signaler immédiatement tout symptôme de dépression et/ou d'idées suicidaires qui devra être traité et l'arrêt du traitement envisagé - chez les patients ayant des antécédents de crises convulsives. Chez les patients sans antécédent et qui présentent une crise convulsive en cours de traitement, l'étiologie doit être recherchée et un traitement anti-convulsivant approprié doit être instauré avant reprise du traitement. Surveillance particulière en cas de troubles car-

diaques (angor, insuffisance cardiaque congestive ou arythmie), surtout à l'initiation du traitement, les symptômes pseudo-grippaux pouvant être épuisants. Afin d'éviter une nécrose, conseiller aux patients d'utiliser une technique d'injection stérile et de varier le site à chaque injection. La procédure d'auto-injection par le patient doit être vérifiée périodiquement, et plus particulièrement si des réactions au site d'injection se sont produites. En cas de lésion de la peau (avec gonflement ou suintement), conseiller au patient de consulter son médecin ; si les lésions sont multiples, le traitement sera interrompu jusqu'à leur guérison. Risque abortif de l'IFNβ. Augmentation asymptomatique des transaminases hépatiques fréquente : diminuer la dose de **REBIF**® si les ALAT dépassent 5 fois la limite supérieure de la normale, puis la ré-augmenter progressivement après normalisation des transaminases hépatiques. Prudence recommandée chez les patients ayant des antécédents d'atteinte hépatique significative, présentant des signes cliniques d'une maladie hépatique active, un alcoolisme ou ayant un taux plasmatique d'ALAT élevée (> 2,5 x LSN). Contrôler les taux plasmatiques d'ALAT avant l'instauration du traitement, aux 1<sup>er</sup>, 3<sup>ème</sup> et 6<sup>ème</sup> mois de traitement, puis périodiquement ensuite, en l'absence de symptômes cliniques. Arrêter le traitement en cas d'ictère ou si tout autre symptôme clinique témoigne d'une atteinte hépatique apparait. Résultats anormaux des analyses biologiques ; il est recommandé un suivi NFS-plaquettes, en plus de la surveillance biologique de la SEP et de la surveillance des enzymes hépatiques. Ces examens doivent être plus fréquents à l'instauration du traitement par **REBIF**® 44 µg. Des dosages thyroïdiens sont recommandés avant instauration du traitement ; s'ils sont anormaux, les répéter tous les 6 à 12 mois. S'ils sont normaux, ne pratiquer des contrôles de routine qu'en cas de symptômes de dysfonctionnement thyroïdien. Administration avec prudence et sous étroite surveillance chez les insuffisants rénaux ou hépatiques sévères et les immunodéprimés sévères. Des anticorps sériques neutralisants peuvent apparaître vis-à-vis de l'interféron bêta-1a, sans signification clinique établie. Dans ce cas et si le patient répond faiblement au traitement, réévaluer le rapport bénéfice/risque de la poursuite du traitement par **REBIF**®. **INTERACTIONS AVEC D'AUTRES MÉDICAMENTS** : Aucune étude d'interactions n'a été menée chez l'homme. Prudence en cas d'administration simultanée avec des médicaments ayant une marge thérapeutique étroite et dont la clairance dépend du système hépatique du cytochrome P450, par ex. les anti-convulsivants et certaines catégories d'antidépresseurs. Des études cliniques indiquent que les patients peuvent recevoir **REBIF**® et des corticostéroïdes ou de l'ACTH pendant les rechutes. **GROSSESSE ET ALLAITEMENT** : Contre-indiqué. Les femmes en âge de procréer doivent prendre

des mesures contraceptives appropriées. **EFFETS SUR L'APTITUDE A CONDUIRE DES VEHICULES ET A UTILISER DES MACHINES** : Oui. **EFFETS INDÉSIRABLES** : Syndrome pseudo-grippal (symptômes : douleurs musculaires, fièvre, arthralgie, frissons, asthénie, maux de tête et nausée), réactions au site d'injection généralement légères et réversibles. Moins fréquemment rapportés : diarrhée, anorexie, vomissements, insomnie, étourdissements, anxiété, éruptions cutanées, chute de cheveux, vasodilatation et palpitations. Peut également apparaître : réactions d'hypersensibilité, y compris angio-œdème et urticaire, production accrue d'auto-anticorps, anomalies thyroïdiennes et anomalies biologiques (NFS et hépatique) ; certaines anomalies peuvent être plus fréquentes avec le 44 µg. Rarement rapportés : hépatites, accompagnées ou non d'ictère. En cas d'effets indésirables sévères ou persistants, le médecin peut réduire temporairement la posologie de **REBIF**® ou interrompre le traitement. **SURDOSAGE - PROPRIÉTÉS PHARMACOLOGIQUES** : Interférence avec le système PHARMACOGÉNÉTIQUE ; SÉCURITÉ PRÉCLINIQUE ; DONNÉES PHARMACÉUTIQUES - LISTE DES EXCIPIENTS\* - CONSERVATION\* : 2 ans, entre +2°C et +8°C (au réfrigérateur). Ne pas congeler. En l'absence temporaire de moyen de réfrigération, **REBIF**® peut être conservé par l'utilisateur à une température ne dépassant pas +25°C pendant 30 jours maximum, avant d'être remis au réfrigérateur et utilisé avant la date de péremption. **NATURE ET CONTENU DE L'EMBALLAGE EXTERIEUR**\* : Boîte de 12 seringues de verre (0,5 ml). **INSTRUCTIONS POUR L'UTILISATION - LA MANIPULATION ET L'ÉLIMINATION**\* : Seringue préremplie prête à l'emploi. Administration possible au moyen d'un auto-injecteur adapté. **TITULAIRE DE L'AUTORISATION DE MISE SUR LE MARCHÉ** : SERONO EUROPE Ltd, Londres. N° d'AMM : **REBIF**® 22 µg : EU/1/98/063/003, N°347 417-0. Prix : 957,21 €. **REBIF**® 44 µg : EU/1/98/063/006, N°350 809-3. Prix : 1 239,11 €. Date de 1<sup>ère</sup> AMM : 04/05/98 (22 µg) - 29/03/99 (44 µg). Date de mise à jour du texte : Mai 2002. **CONDITIONS DE REMBOURSEMENT ET DE PRESCRIPTION** : LISTE I - Médicament soumis à une surveillance particulière pendant le traitement : prescription initiale et renouvellement réservés aux spécialistes en neurologie. Remb. Sec. Soc. à 65%. Col.

**Médicament d'exception : prescription en conformité avec la Fiche d'Information Thérapeutique.**  
\* Pour une information plus complète, se reporter à la fiche signalétique ou au Dictionnaire Vidal. Représentant local : **SERONO France 738, rue Yves Kermen, 92658 Boulogne Cdx**  
Tél : 01.47.61.13.13 - Fax : 01.47.61.00.01



## Maintenant à toutes les phases de la maladie...

# Célance

mésilate de pergolide

## ...un nouvel élan pour longtemps

**COMPOSITION** : Comprimés sécables dosés à 0,05 mg, 0,25 mg et 1 mg de pergolide base. Boîtes de 30 comprimés. **INDICATIONS** : Traitement de la maladie de Parkinson – en première intention en monothérapie, pour différer la dopathérapie et ses complications motrices, en particuliers les dyskinésies. - en association à la lévodopa lors de la survenue des complications motrices de la dopathérapie, à savoir : fluctuations de l'effet thérapeutique (*détérioration de fin de dose, effet "on-off", akinésie nocturne*) ; mouvements anormaux involontaires de tous types (*de "milieu de dose", diphasiques, dystoniques douloureux ou non*). L'association du pergolide à la lévodopa doit toujours s'effectuer progressivement avec possibilité de réduction des doses de lévodopa.

**POSOLOGIE ET MODE D'ADMINISTRATION** : instauration progressive et par étapes en cherchant la dose minimale efficace. En monothérapie :

| Comprimés à 0,05 mg  |       |      |      |
|----------------------|-------|------|------|
|                      | matin | midi | soir |
| jours 1              | -     | -    | 1    |
| jours 2, 3, 4        | -     | 1    | 1    |
| jours 5, 6, 7        | 1     | 1    | 2    |
| jours 8, 9, 10       | 2     | 2    | 2    |
| jours 11, 12, 13     | 2     | 3    | 3    |
| jours 14, 15, 16, 17 | 4     | 4    | 4    |
| Comprimés à 0,25 mg  |       |      |      |
| jours 18, 19, 20, 21 | 1     | 1    | 1    |
| jours 22, 23, 24     | 2     | 1    | 1    |
| jours 25, 26, 27     | 2     | 2    | 1    |
| jours 28, 29, 30     | 2     | 2    | 2    |

**A partir du 30<sup>e</sup> jour** : la dose journalière peut être augmentée au maximum de 0,25 mg deux fois par semaine jusqu'à l'obtention d'une dose thérapeutique optimale. Au cours des essais cliniques avec le pergolide en monothérapie, la dose moyenne était de 2,1 mg/jour après 3 mois de traitement, et de 2,51 mg/jour après un an de traitement. **En association à la lévodopa** : **début du traitement** : 1 cp à 0,05 mg par jour, pendant 2 jours (CTJ : 0,39 €) ; **du 3<sup>e</sup> au 14<sup>e</sup> jour** : augmentation tous les 3 jours de 0,10 à 0,15 mg par jour (CTJ : 1,17 à 6,24 €) ; **à partir du 15<sup>e</sup> jour** : augmenter la dose de 0,25 mg par jour tous les 3 jours jusqu'à l'obtention d'une dose thérapeutique optimale (CTJ : 1,83 à 6,60 €). Administration du pergolide en trois prises par jour, au cours des repas. Pendant la phase de progression posologique : la dose de lévodopa peut être diminuée de 10 à 30 % ; si des effets indésirables digestifs surviennent lors de la progression posologique du pergolide ou en cas de nausées ou de vomissements, possibilité d'associer du dompéridone pendant les 2 à 4 premières semaines. La posologie efficace moyenne est de 1 à 3 mg par jour (extrêmes 0,75 à 5 mg par jour). Chez les personnes âgées, une posologie

de 1 à 2 mg par jour est préconisée. **CONTRE-INDICATIONS** : Hypersensibilité au mésilate de pergolide ou aux autres dérivés de l'ergot de seigle ; Association aux neuroleptiques antiémétiques. **MISES EN GARDE** : Somnolence et accès de sommeil d'apparition soudaine (parfois sans prodrome) rapportés lors du traitement par pergolide - voir « Effet sur l'aptitude à conduire des véhicules et à utiliser des machines ». Hypotension, hypotension orthostatique ou hallucinations possibles en cours de traitement ; épanchements pleuraux, péricardiques ; fibroses pleuropulmonaires, rétro-péritonéales ; sevrage progressif. **PRECAUTIONS PARTICULIÈRES D'EMPLOI** : En cas de troubles du rythme cardiaque ; surveillance cardiovasculaire ; contre-indiqué en cas de galactosémie congénitale, de syndrome de malabsorption du glucose et du galactose ou de déficit en lactase. **INTERACTIONS MÉDICAMENTEUSES** : **Contre-indiquées** : neuroleptiques anti-émétiques. **Déconseillées** : neuroleptiques antipsychotiques (sauf clozapine), alcaloïdes de l'ergot de seigle (ergotamine, dihydroergotamine, méthylergométrine), macrolides (sauf spiramycine), sympathomimétiques indirects. **Effet sur l'aptitude à conduire des véhicules et à utiliser des machines** : L'attention des conducteurs de véhicules ou des utilisateurs de machines doit être attirée sur la possibilité de manifestations vertigineuses attachées à l'utilisation de ce médicament. Les patients traités par pergolide présentant une somnolence et/ou des accès de sommeil d'apparition soudaine, doivent être informés qu'ils ne doivent pas conduire de véhicule ni exercer une activité où une altération de leur vigilance pourrait les exposer eux-même ou d'autres personnes à un risque d'accident grave ou de décès (par exemple l'utilisation de machines) jusqu'à la disparition de ces effets. **EFFETS INDESIRABLES** : Les plus fréquents sont : nausées, vomissements, constipation, dyskinésies, sensation vertigineuse, somnolence (rares cas de somnolence diurne extrême et d'accès de sommeil d'apparition soudaine - voir « Mises en garde »), hypotension orthostatique, œdèmes périphériques, hallucinations, confusions. **SURDOSAGE** : traitement symptomatique. **PHARMACODYNAMIE** : Antiparkinsonien dopaminergique D1, D2 et D3. **Pour une information plus complète, consulter le Dictionnaire Vidal - LISTE I** - Remb. Séc. soc. à 65 % dans la seule indication « traitement de la maladie de Parkinson en association à la lévodopa » - Non remboursable en date du 01/12/2002 pour l'indication : « traitement de la maladie de Parkinson en monothérapie, en première intention » (Demande d'admission à l'étude). **Célance 1 mg** : 338 086 - 5 : 30 cps. Prix : 65,92 € - **Célance 0,25 mg** : 338 084 - 2 : 30 cps. Prix : 18,40 € - **Célance 0,05 mg** : 338 081 - 3 : 30 cps. Prix : 11,69 €. Date de dernière révision : octobre 2002.

**LILLY FRANCE S.A.S** 13, rue Pagès - 92158 SURESNES CEDEX - Tél. : 01 55 49 34 34 Information médicale : Tél. (n° vert) : 08 00 00 36 36 - Pharmacovigilance : Tél. (n° vert) : 08 00 39 46 34. Société par Actions Simplifiée au capital de 289 210 894 F - 609 849 153 R.C.S. Nanterre.

